

**SARAYKÖY İLÇE
MİLLİ EĞİTİM
MÜDÜRLÜĞÜ**

2015-2019 STRATEJİK PLANI

2015

SARAYKÖY

2015



İSTİKLAL MARŞI



Korkma, sönmez bu şafaklarda yüzen al sancak
Sönmeden yurdumun üstünde tüten en son ocak.
O benim milletimin yıldızıdır parlayacak!
O benimdir, o benim milletimindir ancak!

Catma, kurban olayım, çehreni ey nazlı hilal!
Kahraman ırkıma bir gül... ne bu şiddet, bu celâl?
Sana olmaz dökülen kanlarımız sonra helal.
Hakkıdır, Hakk'a tapan milletimin istiklal.

Ben ezelden beridir hür yaşadım, hür yaşarım;
Hangi çılgın bana zincir vuracakmış? Şaşarım!
Kükremiş sel gibiyim, bendimi çiğner, aşarım.
Yırtarım dağları, enginlere sığmam, taşarım.

Garbın âfâkını sarmışsa çelik zırhlı duvar.
Benim iman dolu göğsüm gibi serhaddim var.
Ulusun, korkma! Nasıl böyle bir imânı boğar,
'Medeniyet!' dediğin tek dişi kalmış canavar?

Arkadaş, yurduma alçakları uğratma sakın;
Siper et gövdeni, dursun bu hayâsızca akın.
Doğacaktır sana va'dettiği günler Hakk'ın,
Kim bilir, belki yarın, belki yarından da yakın.

Bastığın yerleri 'toprak' diyerek geçme, tanı!
Düşün altındaki binlerce kefensiz yatanı.
Sen şehid oğlusun, incitme, yazıktır, atanı.
Verme, dünyâları alsan da bu cennet vatanı.

Kim bu cennet vatanın uğruna olmaz ki feda?
Şühedâ fışkıracak toprağı sıksan, şühedâ!
Cânı, cânânı, bütün varımı alsın da Hudâ,
Etmesin tek vatanımdan beni dünyâda cüdâ.

Rûhumun senden İlahî, şudur ancak emeli:
Değmesin ma' bedimin göğsüne nâ-mahrem eli!
Bu ezanlar-ki şehâdetleri dinin temeli-
Ebedî yurdumun üstünde benim inlemeli.

O zaman vecd ile bin secde eder -varsa- taşım.
Her cerâhamdan, İlahî, boşanıp kanlı yaşım;
Fışkırır rûh-ı mücerred gibi yerden na'şım;
O zaman yükselerek arşa değer belki başım!

Dalgalar sen de şafaklar gibi ey şanlı hilâl!
Olsun artık dökülen kanlarımın hepsi helâl.
Ebediyyen sana yok, ırkıma yok izmihlâl;
Hakkıdır, hür yaşamış, bayrağımın hürriyet,
Hakkıdır, Hakk'a tapan milletimin istiklâl!

Mehmet Akif Ersoy



Ey Türk Gençliği!

Birinci vazifen, Türk istiklâlini, Türk Cumhuriyetini, ilelebet, muhafaza ve müdafaa etmektir.

Mevcudiyetinin ve istikbalinin yegâne temeli budur. Bu temel, senin, en kıymetli hazinendir. İstikbalde dahi, seni bu hazineden mahrum etmek isteyecek, dahilî ve haricî bedhahların olacaktır. Bir gün, İstiklâl ve Cumhuriyeti müdafaa mecburiyetine düşersen, vazifeye atılmak için, içinde bulunacağın vaziyetin imkân ve şerâitini düşünmeyeceksin! Bu imkân ve şerâit, çok nâmüsait bir mahiyette tezahür edebilir. İstiklâl ve Cumhuriyetine kastedecek düşmanlar, bütün dünyada emsali görülmemiş bir galibiyetin mümessili olabilirler. Cebren ve hile ile aziz vatanın, bütün kaleleri zaptedilmiş, bütün tersanelerine girilmiş, bütün orduları dağıtılmış ve memleketin her köşesi bilfiil işgal edilmiş olabilir. Bütün bu şerâitten daha elîm ve daha vahim olmak üzere, memleketin dahilinde, iktidara sahip olanlar gaflet ve dalâlet ve hattâ hıyanet içinde bulunabilirler. Hattâ bu iktidar sahipleri şahsî menfaatlerini, müstevlilerin siyasi emelleriyle tevhit edebilirler.

Millet, fakr ü zaruret içinde harap ve bîtap düşmüş olabilir.

Ey Türk istikbalinin evlâdı! İşte, bu ahval ve şerâit içinde dahi, vazifen; Türk İstiklâl ve Cumhuriyetini kurtarmaktır! Muhtaç olduğun kudret, damarlarındaki asil kanda mevcuttur!

Mustafa Kemal Atatürk
20 Ekim 1927

YENİ DÖNEM PLANLARIMIZ...

Geçmişten günümüze teknolojik ve sosyal anlamda gelişmişliğin ulaştığı hız, eğitim, kültür ve sosyal alandaki değişim; ülkemizin geleceği açısından stratejik planlamayı zorunlu kılmaktadır. Güçlü ve dinamik bir toplum sosyal yapı, güçlü bir ülke olmanın ve dimdik ayakta durabilmenin kaçınılmazlığı da oldukça önem taşımaktadır. Gelişen ve sürekliliği izlenebilen, bilgi ve planlama temellerine dayanan güçlü bir yaşam standardı ve eğitim düzeyi; artık bizleri içinde bulunduğumuz durumu değerlendirerek stratejik amaçlar koymaya, hedeflerin önceden belirlenmesine ve planlayarak hareket etmeye yöneltmiştir.

İlçe Milli Eğitim Müdürlüğümüzün eğitim-öğretim, kültürel/sanatsal, sportif çalışmalar, proje, yatırım/tesisleşme, araştırma faaliyetleri ile bunları yöneten idari hizmetlerinin değerlendirildiği bu çalışmada mevcut yapımız ve durumumuz belirlenmiş ve izlememiz gereken yollar daha belirgin hale getirilmiştir. Mevcut durum değerlendirilmesi ve verilere dayalı bilimsel yöntemlerle gelecek planlaması yapılmıştır. Memnuniyetle belirtmem gerekir ki, bütün birimlerimiz bu yerinde yönetim sürecinde, değişme ve gelişmelere açık ve eğitim sürecine katkı yapma çabası içindeler. Bu da bizi uzun bir süreci kapsayan stratejik planlamada belirlediğimiz hedeflere ulaştıracaktır.

İlçe Milli Eğitim Müdürlüğümüzce hazırlanan 2015-2019 Yılı Stratejik Planının hayırlı olmasını diler, emeği geçenleri kutlarım.

Fatih AKKAYA
Sarayköy Kaymakamı

SUNUŞ

Eđitim sisteminin temel hedefi, insanların ruhsal-duygusal-zihinsel-bedensel ynden sađlıklı, mutlu ve sosyal bireyler olarak yetiřtirilmesini sađlamaktır. Bu çerçevede yetiřtirilen insan, çađa ve topluma ayak uyduran insandır. Aynı zamanda bu anlayiřla yetiřtirilen her birey, sevgi tohumunu yređinde taşıyarak gemiřinden g alıp, geleceđine planlı ve programlı bir řekilde yn verebilecektir.

Eđitim planlamaları farklı alanlarda ve birimlerde hatta farklı anlayiřlarda olan insanları bir araya getirerek aynı ama etrafında deđer eđitimi ile toplandıđı dřnldđnde yarınlarımızın daha aydınlık olması bugn yapacađımız planlamalara bađlıdır. Bu sayede planlı yařamak iřimizde ve sosyal yařamda bařarıyı getireceđinden mutlu olmamıza sebep olacaktır.

Eđitimde stratejik planlama kavramı son yıllarda eđitimle ilgili tm evrelerce nem verilen bir konu olmuřtur. Aslında eđitimde, insan kaynakları, kurumsal yapı, eđitim teknolojileri, đretim programları, đrenci sayıları gibi gstergeler hep planlama sonucunda ortaya ıkmıřtır. En kk eđitim kurumlarından, en byk ve karmařık eđitim kurumlarına kadar, eđitimle ilgili kamusal ya da zel btn organizasyonların planlama yapması Milli Eđitim Bakanlıđı politikası geređi zendirilmektedir.

Geliřmiř lkelerin en belirgin zelliklerinden biri de ok uzun vadeli planlamalar yapma yetenekleridir. lkemizde de artık uzun vadeli stratejilerden bahsedilmeye bařlanmıřtır. zellikle Cumhuriyetimizin 100. kuruluř yıldınm olan 2023 yılına ynelik amalar kamuoyunda ve yetkililerce sıklıkla dile getirilmektedir. llebilir, btelenebilir, gerekleřtirilebilir ilkeler iřıđında hazırlanan ve Sarayky İle Milli Eđitim Mdrlđnn 2015-2019 yılları hedeflerini ortaya koyduđu bu stratejik plan da devletimizin 2023 yılı hedeflerine ulařmasına katkı yapacaktır.

Bu alıřmanın gerekleřtirilmesinde emeđi geen okul ve kurum alıřanlarımıza ve zellikle bir yıl gibi kısa bir srede zveri ile alıřmaları tamamlayan Stratejik Planlama Ekibimize teřekkr eder, hazırlanan bu raporun faaliyetlerimiz aısından kurumumuza faydalı olmasını temenni eder, hayırlı olmasını dilerim.

řakir Cihan KOYIĐİT
İle Mill Eđitim Mdr

İÇİNDEKİLER

İçindekiler

Yeni dönem planlarımız.....	5
SUNUŞ.....	6
TABLO DİZİNİ	10
KISALTMALAR	11
TANIMLAR.....	12
GİRİŞ	13
1.BÖLÜM	14
STRATEJİK PLAN HAZIRLIK SÜRECİ	14
1.1. Stratejik Planlama Süreci	15
1.2. Yasal Çerçeve	16
1.3. Sarayköy İlçe Millî Eğitim Müdürlüğünde Gerçekleştirilen Çalışmalar	16
1.4. Sarayköy İlçesi Stratejik Planlama Üst Kurulu.....	16
1.5. 2015 – 2019 Stratejik Planlama Yürütme Ekibi	17
2. BÖLÜM.....	18
MEVCUT DURUM ANALİZİ.....	18
2.1. TARİHî GELİŞİM	19
2.2. YASAL YÜKÜMLÜLÜKLER VE MEVZUAT ANALİZİ.....	21
2.3. FAALİYET ALANLARI.....	29
2.4. PAYDAŞ ANALİZİ	37
Paydaş Önceliklendirme Matrisi	37
Paydaş Önem / Etki Matrisi	38

2.4.1.	İç Paydaşlarla İletişim ve İşbirliği Çalışmaları.....	39
	İç Paydaşların İlçe Milli Eğitim Müdürlüğü Hakkındaki Görüşleri	39
2.4.2.	Dış Paydaşlara Yönelik Gerçekleştirilen Çalışmalar.....	39
2.5.	KURUM İÇİ VE DIŞI ANALİZ.....	40
2.5.1.	kurum içi analiz	40
2.5.1.1.	kurum içi istatistiksel veriler	40
A.	YAYGIN EĞİTİM FAALİYETLERİ	41
B.	ÖRGÜN EĞİTİM FAALİYETLERİ.....	41
C.	TEMEL EĞİTİM FAALİYETLERİ.....	42
D.	ORTAÖĞRETİM FAALİYETLERİ.....	43
E.	PANSİYON DURUMU.....	45
2.1.1.	kurum dışı analiz	46
2.1.1.1.	Stratejik Plan Üst Politika Belgeleri	46
2.1.1.2.	PESTLE ANALİZİ	46
	POLİTİKA ANALİZİ.....	46
	EKOLOJİK ANALİZ	46
	SOSYO-KÜLTÜREL ANALİZ	46
	TEKNOLOJİK ALTYAPI ANALİZİ	47
	LOJİSTİK ve EKONOMİK ANALİZ	47
	HAYIRSEVERLER.....	48
2.6.	GZFT ANALİZİ.....	49
2.7.	SORUN VE GELİŞİM ALANLARI	51
3.	BÖLÜM.....	52
	GELECEĞE YÖNELİM.....	52
3.1.	MİSYONUMUZ.....	53
3.2.	VİZYONUMUZ	53

3.3.	TEMEL DEĞERLERİMİZ	54
3.4.	STRATEJİK PLAN MİMARİSİ.....	54
4.	BÖLÜM.....	70
5.	BÖLÜM.....	73
5.1.	İZLEME VE DEERLENDİRME SÜRECİ.....	74
5.2.	PERFORMANS PROGRAMI.....	75
5.3.	RAPORLAMA	75

TABLO DİZİNİ

Tablo 1: Stratejik Plan Döngüsü	15
Tablo 2: Stratejik Planlama Üst Kurulu	16
Tablo 3: Stratejik Planlama Ekibi	17
Tablo 4: Sarayköy İlçe MEM Teşkilat Şeması	40
Tablo 5: Yaygın Eğitim Faaliyetleri	41
Tablo 6: 2013-2014 Yaygın Eğitim	41
Tablo 7: Okul / Kurum, Öğretmen, Öğrenci, Derslik Şube Sayıları	42
Tablo 8: Okul Öncesi Eğitimde (03-05 Yaş Grubu) Yıllara Göre Okullaşma Oranı	42
Tablo 9: Okul Öncesi Kurumlarında Yıllara Göre Öğretmen, Öğrenci ve Derslik Durumu	42
Tablo 10: İlkokul Öğrencilerinin Okullaşma Oranı	42
Tablo 11: İlkokulların Yıllara Göre Öğretmen, Öğrenci ve Derslik Durumu	43
Tablo 12: Okul Türlerine Göre Resmi İlkokullar	43
Tablo 13: Resmi Ortaöğretim Eğitim Kurumları Mevcut Derslik-Öğrenci Durumları	43
Tablo 14: Ortaöğretim Kurumlarında Yıllara Göre Öğretmen, Öğrenci ve Derslik Durumu	43
Tablo 15: Genel Ortaöğretim Kurumlarında Yıllara Göre Öğretmen, Öğrenci ve Derslik Durumu	44
Tablo 16: Mesleki ve Teknik Ortaöğretim Kurumlarında Yıllara Göre Öğretmen, Öğrenci ve Derslik Durumu	44
Tablo 17: 2014-2015 Ortaöğretim Kurumları Öğretim Şekli Doğrultusunda Öğrenci Sayıları	44
Tablo 18: 2013-2014 Eğitim Öğretim Yılı Ortaöğretim Kurumları	44
Tablo 19: 2013-2014 Mesleki ve Teknik Ortaöğretim Kurumları	45
Tablo 20: 2013-Ortaöğretim Kurumlarında Öğrenci Dağılımı	45
Tablo 21: İlçemiz kurumlarında Yıllar Bazında Servis Kullanan Öğrenci Sayıları	45
Tablo 22: Burs Alan Öğrencilerin Okul Türlerine Göre Dağılımı	45
Tablo 23: Resmi Pansiyonlara İlişkin Durum	45
Tablo 24: Nüfus Artış Oranı (Son 5 yıl)	46
Tablo 25: İlçe MEM Teknolojik Donanım Durumu	47
Tablo 26: Okul/Kurum Teknolojik Donanım Durumu	47
Tablo 27: Okul/Kurum Hayırsever Durumu	48
Tablo 28: Güçlü Yönler	49
Tablo 29: Fırsatlar	49
Tablo 30: Zayıf Yönler	50
Tablo 31: Tehditler	50
Tablo 32: Sorun ve Gelişim Alanları	51
Tablo 33: Stratejik Hedef 1.1 Performans Göstergeleri	57
Tablo 35: Stratejik Hedef 2.1 Performans Göstergeleri	61
Tablo 36: Stratejik Hedef 2.1 Stratejiler	62
Tablo 37: Stratejik Hedef 2.2 Performans Göstergeleri	63
Tablo 38: Stratejik Hedef 2.2 Stratejiler	63
Tablo 39: Stratejik Hedef 2.3 Performans Göstergeleri	64
Tablo 40: Stratejik Hedef 2.3 Stratejiler	65
Tablo 41: Stratejik Hedef 3.1 Performans Göstergeleri	66
Tablo 42: Stratejik Hedef 3.1 Stratejiler	66
Tablo 43: Stratejik Hedef 3.2 Performans Göstergeleri	67
Tablo 44: Stratejik Hedef 3.2 Stratejiler	67
Tablo 45: Stratejik Hedef 3.3 Performans Göstergeleri	68
Tablo 46: Stratejik Hedef 3.3 Stratejiler	69
Tablo 47: Maliyet Tablosu	71
Tablo 48 :Gelir – Gider Tablosu	72

KISALTMALAR

AB	:	Avrupa Birliđi
Ar-Ge	:	Arařtırma Geliřtirme
BİMER	:	Bařbakanlık İletiřim Merkezi
BT	:	Biliřim Teknolojileri
FATİH	:	Eđitimde Fırsatları Artırma ve Teknolojiyi İyileřtirme Hareketi
GZFT	:	Güçlü Taraflar, Zayıf Taraflar, Fırsatlar ve Tehditler Analizi
MEM	:	Millî Eđitim Müdürlüđü
MEBBİS	:	Milli Eđitim Bakanlıđı Biliřim Sistemleri
MTE	:	Mesleki Teknik Eđitim
MTSK	:	Motorlu Tařıtlar Sürücü Kursu
PESTLE	:	Politik, Ekonomik, Sosyal, Teknolojik, Yasal ve Çevresel Kurum Analizi
RAM	:	Rehberlik ve Arařtırma Merkezi
STK	:	Sivil Toplum Kuruluđu
TEFBİS	:	Türkiye’de Eđitimin Finansmanı ve Eđitim Harcamaları Bilgi Yönetim Sistemi
TEOG	:	Temel Eđitimden Ortaöđretime Geçiř
YDS	:	Yabancı Dil Sınavı
YGS	:	Yükseköđretime Geçiř Sınavı

TANIMLAR

Destek Eğitim Odası: Okul ve kurumlarda yetersizliği olmayan, akranlarıyla birlikte aynı sınıfta eğitimlerine devam eden, özel eğitime ihtiyacı olan öğrenciler ile üstün yetenekli öğrenciler için özel araç-gereçler ile eğitim materyalleri sağlanarak özel eğitim desteği verilmesi amacıyla açılan odaları ifade eder.

Devamsızlık: Özürlü ya da özürsüz olarak okulda bulunmama durumunu ifade eder.

Eğitim arama motoru: Sadece eğitim kategorisindeki sonuçların görüntülediği ve kategori dışı ve sakıncalı içeriklerin filtrelendiğini internet arama motoru.

Örgün eğitim: Belirli yaş grubundaki ve aynı seviyedeki bireylere, amaca göre hazırlanmış programlarla, okul çatısı altında düzenli olarak yapılan eğitimidir. Örgün eğitim; okul öncesi, ilkokul, ortaokul, ortaöğretim ve yükseköğretim kurumlarını kapsar.

Özel eğitime ihtiyacı olan bireyler (Özel eğitim gerektiren birey): Çeşitli nedenlerle, bireysel özellikleri ve eğitim yeterlilikleri açısından akranlarından beklenen düzeyden anlamlı farklılık gösteren bireyi ifade eder.

RAM: Rehberlik Araştırma Merkezi. Öğrencilere hayatın ve öğrenmenin tüm alanlarında rehberlik yapması için kurulmuş merkezlerdir.

Yaygın eğitim: Örgün eğitim sistemine hiç girmemiş ya da örgün eğitim sisteminin herhangi bir kademesinde bulunan veya bu kademedan ayrılmış ya da bitirmiş bireylere; ilgi, istek ve yetenekleri doğrultusunda ekonomik, toplumsal ve kültürel gelişmelerini sağlayıcı nitelikte çeşitli süre ve düzeylerde hayat boyu yapılan eğitim, öğretim, üretim, rehberlik ve uygulama etkinliklerinin bütünü ifade eder.

GİRİŞ

Stratejik Planlama bir kurumda görev alan her kademedeki kişinin katılımını ve kurum yöneticisinin tam desteğini içeren sonuç almaya yönelik çabaların bütünüdür. Bu anlamda paydaşların ihtiyaç ve beklentileri, paydaşlar ve politika yapıcıların kurumun misyonu, hedefleri ve performans ölçümünün belirlenmesinde aktif rol oynamasını ifade eder.

Dünyadaki gelişmeler, Türk kamu yönetiminde kapsamlı bir yeniden yapılanma ihtiyacını ortaya çıkarmıştır. Toplumun taleplerine karşı daha duyarlı, katılımcılığa önem veren, hedef ve önceliklerini netleştirmiş, hesap veren, şeffaf, etkin bir kamu yapılanmasının gereği olarak “**Stratejik Yönetim**” yaklaşımı benimsenmiştir. Ülkemizin AB uyum süreci içerisinde bulunması ise bu yeni yönetim ve planlama anlayışının özellikle kamuda benimsenmesi gerekliliğini gündeme getirmiştir. 5018 Sayılı Kamu Malî Yönetimi ve Kontrol Kanunu'nun kabulüyle kamuda stratejik planlama uygulamasının yasal altyapısı oluşturulmuştur. 5018 Sayılı Kanun'un 9'uncu maddesi, stratejik planlama ve performans esaslı bütçeleme konusundaki hükümleri ihtiva etmektedir. Aynı maddenin 3'üncü fıkrasında, "Stratejik plan hazırlamakla yükümlü olacak kamu idarelerinin ve stratejik planlama sürecine ilişkin takvimin tespitine, stratejik planların kalkınma planı ve programlarla ilişkilendirilmesine yönelik usul ve esasların belirlenmesine Devlet Planlama Teşkilatı Müsteşarlığı yetkilidir." denilmektedir. DPT Müsteşarlığı tarafından hazırlanan "Kamu İdarelerinde Stratejik Planlamaya İlişkin Usul ve Esaslar Hakkında Yönetmelik", 26/05/2006 tarihli ve 26179 sayılı Resmî Gazete' de yayımlanarak yürürlüğe girmiştir. Buna göre stratejik planlama çalışmalarının kapsamındaki tüm kamu idarelerinde yaygınlaştırılması, aşamalı bir geçiş takvimi dâhilinde yürütülecektir.

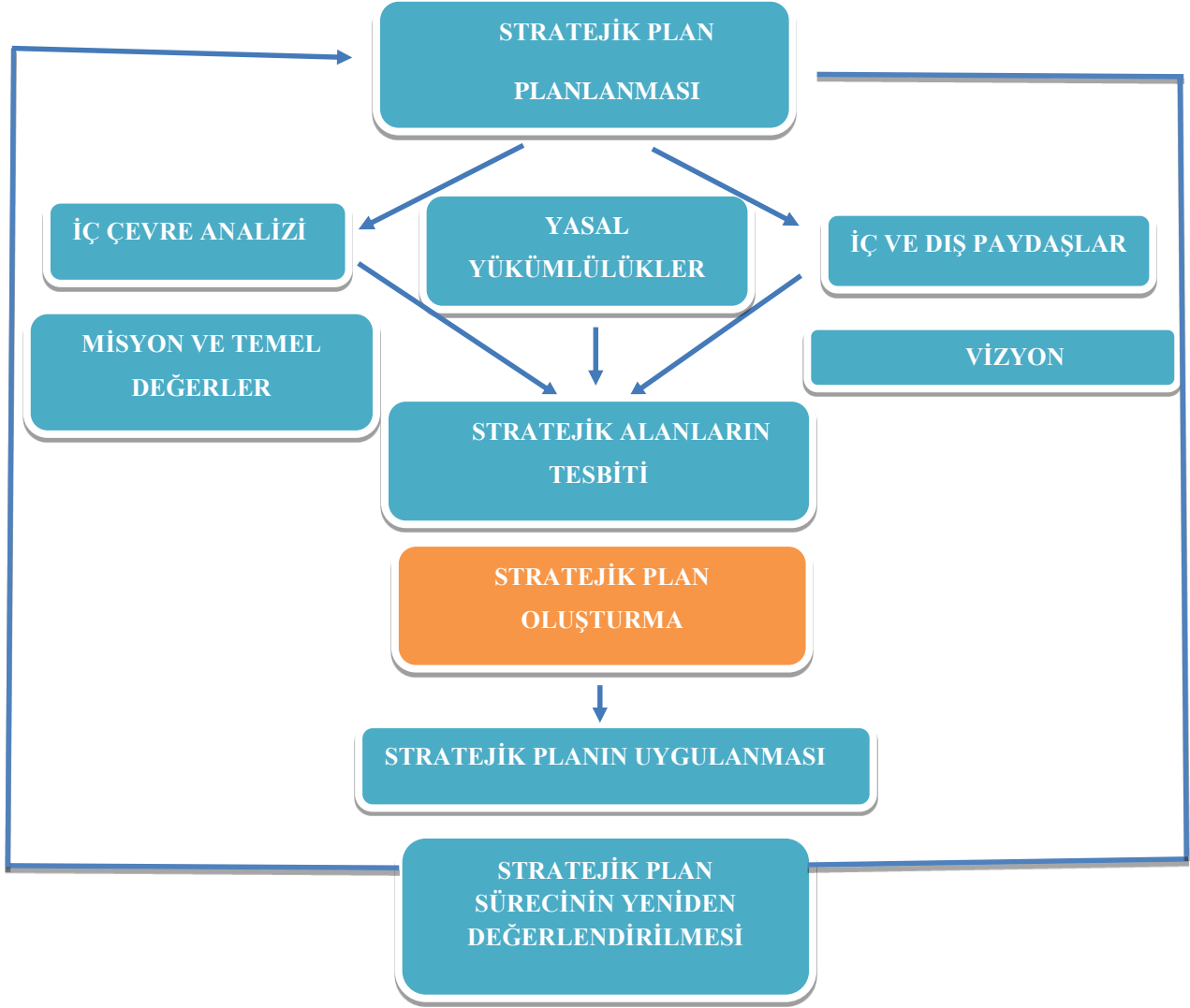
Milli Eğitim Müdürlüğümüz, 2015-2019 yıllarını kapsayacak olan ve Müdürlüğümüzün orta ve uzun vadeli amaçlarını, temel ilke ve politikalarını, hedef ve önceliklerini, bunlara ulaşmak için izlenecek yöntemleri belirleyen stratejik planı hazırlamak üzere çalışmalarına başlamıştır. Bu çalışmaların ilk adımı stratejik plânlama çalışmalarında koordinasyon ve karar organı olarak çalışacak bir üst kurulun oluşturulması olmuştur. Yapılan toplantı ve görüşmeler neticesinde elde edilen fikirler üst politika belgeleri ile ilişkilendirilmiş, stratejik planların hazırlanması hususunda bizlere yol gösteren kılavuz yayınlar incelenmiş ve bu sayede amaç, hedef ve stratejilerin belirlenmesinde somut ve makul bir yol izlenmiştir. Stratejik plan çalışması kapsamında kurumumuzun mevcut durumu değerlendirilmiş, misyonu ve vizyonu tanımlanmış, benimseyeceği ilkeler belirlenmiştir. Daha sonra, belirlenen misyonun yerine getirilmesini ve vizyona ulaşılmasını sağlayacak stratejiler oluşturulmuş, hedefler ve amaçlar belirlenmiştir.

STRATEJİK PLAN HAZIRLAMA EKİBİ

1.BÖLÜM

STRATEJİK PLAN **HAZIRLIK SÜRECİ**

1.1. Stratejik Planlama Süreci



Tablo 1: Stratejik Plan Döngüsü

1.2. Yasal Çerçeve

Kalkınma planı ve programında yer alan politika ve hedefler doğrultusunda, kamu kaynaklarının etkili, ekonomik ve verimli şekilde elde edilmesi ve kullanılmasını; hesap verilebilirliği ve saydamlığı sağlamak amacıyla çıkarılan 5018 Sayılı Kamu Malî Yönetimi ve Kontrol Kanununun 9. maddesinde kurumların Stratejik Plan hazırlaması öngörülmektedir.

Türk eğitim sistemini düzenleyen mevzuat ile birlikte eğitim sistemi için referans bir politika belgesi niteliğinde olan ve toplumumuzun Milli Eğitim Bakanlığından beklediği örnek ve öncü olma misyonuna Türkiye'nin AB vizyonuna uygun bir Stratejik Plan, müdürlüğümüzün hazırlayıp yürürlüğe koyacağı en öncelikli konulardan birisidir.

Sarayköy İlçe Millî Eğitim Müdürlüğü, ilgili kanun ve yönetmelikler çerçevesinde bakanlığımızın 2015-2019 Stratejik Planların yapılmasını öngören 16.09.2013 tarih 2013/26 Sayılı Genelgesi ile stratejik planlama sürecini başlatmıştır. 2015 – 2019 Stratejik Planı, Sarayköy İlçe Millî Eğitim Müdürlüğü'nün ilk stratejik planı olan 2010-2014 yıllarını kapsayan planının ardından ikinci planlama dönemi olarak adlandırılabilir.

1.3. Sarayköy İlçe Millî Eğitim Müdürlüğünde Gerçekleştirilen Çalışmalar

- ✓ Stratejik Planlama Üst Kurulu oluşturuldu.
- ✓ Stratejik Planlama Yürütme Ekibi kuruldu.
- ✓ SP Üst Kurulu ve Yürütme Kurulu ekibi ile planın daha koordineli hazırlanabilmesi amacıyla Denizli İl Millî Eğitim Müdürlüğü tarafından yürütülen “Denizli Eğitiminde Hedef 2023 Vizyonu Projesi ” İl Millî Eğitim Müdürlüğü ile eş zamanlı olarak yürütülmektedir.
- ✓ İç Paydaş ve Dış Paydaş analizleri gerçekleştirildi.
- ✓ Çevre analizi olan PESTLE analizi gerçekleştirildi.
- ✓ GZFT Analizi hem Üst Kurul ile hem de Yürütme Kurulu eliyle yapıldı.
- ✓ Millî Eğitim Müdürlüğünde yer alan şubelerle çalışmalar yapılarak Stratejik Planın uygulanabilirliği sağlandı.

1.4. Sarayköy İlçesi Stratejik Planlama Üst Kurulu

İLÇE MİLLÎ EĞİTİM MÜDÜRLÜĞÜ STRATEJİK PLANLAMA ÜST KURULU					
SIRA NO	ADI	SOYADI	GÖREVİ	GÖREV YERİ	KOMİSYONDAKİ GÖREVİ
1	Şakir Cihan	KOÇYİĞİT	İlçe Millî Eğitim Müdürü	Sarayköy İlçe MEM	Başkan
2	Bülent	AKHAN	Şube Müdürü	Sarayköy İlçe MEM	Üye
3	Erdal	YOKUŞ	Şube Müdürü	Sarayköy İlçe MEM	Üye
3	Mustafa	İRİTAŞ	Okul Müdürü	Sarayköy METEM	Üye
4	Halil	KAYA	Okul Müdürü	Atatürk Ortaokulu	Üye

Tablo 2: Stratejik Planlama Üst Kurulu

Sarayky İlçe Millî Eğitim Mdrlę bnyesindeki Stratejik Planlama alıřmalarını koordine etmek amacıyla Millî Eğitim Bakanlıęının 16.09.2013 tarih 2013/26 Sayılı Genelgesi esaslarına uygun olarak 09/02/2015 tarihinde Kaymakamlık onayı ile İlçe Millî Eğitim Mdrlę SP st Kurulu oluřturulmuřtur. Bu SP st Kurulu, Stratejik Plan Durum Analizini gerekleřtirdi.

SP st Kurulu ile koordinasyon ekibiyle toplantı yapmıř, verileri paylařmıřtır. Bunun haricinde SP st Kurulu yeleri ile SP'nin daha uygulanabilir oluřturulabilmesi iin kk toplantılar gerekleřtirilmiř ve birimlerin hedefleri SP'ye aksettirilmiřtir.

1.5. 2015 – 2019 Stratejik Planlama Yrtme Ekibi

SARAYKY İLE MİLLİ EęT. MDR. İLE STRATEJİK PLANLAMA EKİBİ			
SIRA NO	ADI - SOYADI	BİRİMİ – ŐUBESİ	GREVİ
1	Erdal YOKUŐ	İle Millî Eğitim	Koordinatr
2	İzzet BOZ	Tosunlar Ortaokulu	ye
3	Serkan ARICAN	Menderes Anadolu Lisesi	ye
4	İlker TAŐCI	HİM Cumhuriyet Ortaokulu	ye
5	Turan YERTRK	İle Millî Eğitim	ye

Tablo 3: Stratejik Planlama Ekibi

-İle SP Yrtme Ekibi oluřturulmuř olmasına raęmen idari deęiřikliklerin zorunlu sonucu olarak 06/02/2015 tarih ve 1322159 sayılı Kaymakamlık Oluruyla son halini almıřtır.

-İle SP Yrtme Ekibi ile hem Durum Analizinin oluřturulması sırasında hem Gelecek Ynelimi blmnn kurgulanması sırasında bir toplantı yapılmıřtır. Bu toplantıda ekip yelerinin genel dřnce ve kanaatleri alınmıřtır. Buna uygun olarak birimlerin hedefleri deęerlendirilmiř, istatistikî veriler toplanarak Stratejiler ve Performans Gstergeleri oluřturulmuřtur.

2. BÖLÜM

MEVCUT DURUM ***ANALİZİ***

2.1. TARİHİ GELİŞİM



(İlçemizin okul ihtiyacına cevap veren Sakarya İlkokulu öğretmen ve öğrenci topluluğu görülüyor. Yıl: 1931
Kaynak: Ahmet Nuri SELÇUK)

1930 Yılına kadar ilçemizde

ikinci bir okul yapımı, veya o zamanki mevcut Sakarya İlkokulunun yerine daha geniş bir okul yapımı konusunda değişik okul yaptırma gayretleri olmuş fakat bunlardan olumlu bir sonuç elde edilememiştir.

Gazi İlkokulu 1933-1934 ders yılında eğitim-öğretime geçene kadar ilçemizde çok eski bir yapı olan ve ihtiyaca cevap vermeyen Sakarya İlkokulu vardı. Sakarya ilkokulunda eğitim ve öğretime devam edilemeyeceği raporu verilmesi üzerine ilçe ve o günün Milli Eğitim yetkilileri okul yapımı için uygun bir yer aramışlar ve Gazi İlkokulunun şu anki yerinin en uygun yer olduğu saptanarak, inşaaata başlanması için çalışmalara geçilmiştir.



1931 Yılında Gazi İlkokulu temeli atılırken kurban kesiliyor. Yıl:1931 Kaynak: Halil ÖZTÜRK Kurbanı Kesen: Durmuş KASAP

Gazi İlkokulu zamanın Denizli Valisi Fuat TOKSAL tarafından 1933-1934 ders yılında açılmıştır. 6 Öğretmen ve 300 öğrenci ile eğitim-öğretime başlandı. 1933-1934 Eğitim Yılı Kaynak: Galip HAZNEDAR



Gazi İlkokulu eğitim-öğretime açıldığı ilk yıllarda ön cepheden bir görüntüsü

SARAYKÖY'DE BAYRAMLAR – ANILAR

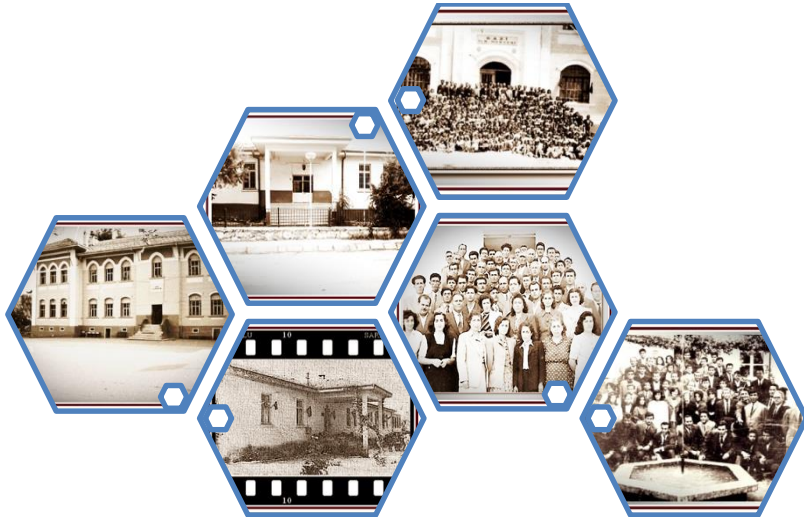
Bu güzide fotoğraflar bir dönemin cansız tanıklarındır. Ah bir dillenebilse de tanıklıklarını anlatabilseler. Onlar ki, acıların ve güzelliklerin yaşandığı nice olaya, niceanıza hep eşlik ettiler.

Bayramlar, diğer bir deyimle Ulusal ve Dini özel günler bir toplumun birlik ve dayanışmasının öne çıktığı özel ve güzel günlerdir. 1960'lı yılların Sarayköyünde, toplumsal olarak fazla dışa açık olmamanın da etkileriyle olsa gerek, o dönemin çocukları bu güzel ve önemsendiği günleri heyecanla bekler, coşkuyla da kutlardık

Bayram günleri en güzel giysiler giyilir, pırıl pırıl tertemiz giysilerle ulusal bayramımızsa, Çarşı meydanındaki gösteri alanında yer kapabilmek için acele edilir,



OKULLAR SEVGİLİ ÖĞRETMENLERİMİZ VE ÖĞRENCİLERİMİZ



2.2. YASAL YÜKÜMLÜLÜKLER VE MEVZUAT ANALİZİ

Müdürlüğümüz, 18.11.2012 tarih ve 28471 sayılı Resmi Gazetede yayımlanan Millî Eğitim Bakanlığı, İl ve İlçe Millî Eğitim Müdürlükleri Yönetmeliği doğrultusunda iş ve işlemlerine devam etmektedir.

Sarayköy Millî Eğitim Müdürlüğünün yasal yükümlülükleri ve mevzuat analizi aşağıdaki tabloda ayrıntılı olarak görülmektedir:

HİZMET BİRİMİ	BİRİMLER	YASAL YÜKÜMLÜLÜK (FAALİYET – GÖREV-İŞLEMLER)	YASAL DOKÜMAN (KANUN, YÖNETMELİK, GENELGE) ADI VE NO'SU
TEMEL EĞİTİM	OKUL ÖNCESİ EĞİTİMİ HİZMETLERİ BİRİMİ	Okul Öncesi Eğitimi Hizmetleri ile İlgili İş ve İşlemler	MEB Okul Öncesi Eğitim Kurumları Yönetmeliği
	EĞİTİM ÖĞRETİM VE ÖĞRENCİ İŞLERİ HİZMETLERİ BİRİMİ	Eğitim-Öğretim ve Öğrenci İşleri Hizmetleri ile İlgili İş ve İşlemler	MEB İlköğretim Kurumları Yönetmeliği
ORTAÖĞRETİM	EĞİTİM ÖĞRETİM VE ÖĞRENCİ İŞLERİ HİZMETLERİ BİRİMİ	Eğitim-Öğretim ve Öğrenci İşleri Hizmetleri ile İlgili İş ve İşlemler	MEB Orta Öğretim Kurumları Sınıf Geçme ve Sınav Yönetmeliği
			Ortaöğretim Kurumları Yönetmeliği
			MEB Ortaöğretim Kurumları Ödül ve Disiplin Yönetmeliği
	EĞİTİM - ÖĞRETİM VE ÖĞRENCİ İŞLERİ HİZMETLERİ BİRİMİ	Eğitim-Öğretim ve Öğrenci İşleri Hizmetleri ile İlgili İş ve İşlemler	MEB İl ve İlçe Millî Eğitim Müdürlükleri Yönetmeliği
			MEB Eğitim Bölgeleri ve Eğitim Kurulları Yönergesi
			MEB İlköğretim ve Orta Öğretim Kurumları Sosyal Etkinlikler Yönetmeliği
			MEB Demokrasi Eğitimi ve Okul Meclisleri Yönergesi
			MEB Denklik Yönetmeliği
	OKUL İÇİ BEDEN EĞİTİMİ, SPOR VE İZCİLİK HİZMETLERİ BİRİMİ	Okul İçi Beden Eğitimi, Spor ve İzcilik Hizmetleri ile İlgili İş ve İşlemler	Okul Spor Faaliyetleri Yönetmeliği 01/07/2010 tarih ve 27628 sayılı RG. MEB İzcilik Yönetmeliği

EĞİTİM ÖĞRETİMLERİMDE ORTAK GÖREVLER			MEB Sosyal ve Kültürel Yarışmalar Yönetmeliği
			MEB İlköğretim ve Orta Öğretim Kurumları Sosyal Etkinlikler Yönetmeliği
			Gençlik ve Spor Genel Müdürlüğü Gençlik ve Spor Kulüpleri Yönetmeliği
			Ulusal ve Resmî Bayramlar ile Mahalli Kurtuluş Günleri, Atatürk Günleri ve Tarihi Günlerde Yapılacak Tören ve Kutlamalar Yönetmeliği
			Öğrenci Eğitim Kampları Lider Yetiştirme Kursu Seminer Yönergesi
			Örgün ve Yaygın Eğitim Kurumları Arası Öğrenci Faaliyetlerine İlişkin Ödül ve Disiplin Yönergesi
	ÖĞRENCİ SAĞLIK HİZMETLERİ BİRİMİ	Öğrenci Sağlık Hizmetleri İle İlgili İş ve İşlemler	MEB ile Sağlık Bakanlığı arasında imzalanan "Okul Sağlığı Hizmetleri İşbirliği Protokolü"
			MEB Sağlık İşleri Dairesi Bşk. Yazısı
	YURT VE BURS HİZMETLERİ BİRİMİ	Yurt ve Burs Hizmetleri İle İlgili İş ve İşlemler	Millî Eğitim Bakanlığına Bağlı Okul Pansiyonları Yönetmeliği
			İlköğretim ve Ortaöğretimde Parasız Yatılı veya Burslu Öğrenci Okutma ve Bunlara Yapılacak Sosyal Yardımlara İlişkin Kanun
			İlköğretim ve Ortaöğretim Kurumlarında Parasız Yatılılık, Burs ve Sosyal Yardımlar Yönetmeliği
MESLEKİ VE TEKNİK EĞİTİM	MESLEKİ VE TEKNİKEĞİTİMİ HİZMETLERİ BİRİMİ	"Mesleki ve Teknik Eğitim Hizmetleri ile İlgili İş ve İşlemler"	MEB Mesleki ve Teknik Eğitim Yönetmeliği
			3308 Sayılı Mesleki Eğitim Kanunu'nun Geçici 1'inci ve 2'inci Mad. Uygulanmasına İlişkin Yönerge
			3308 Sayılı Mesleki Eğitim Kanunu
ÖZEL EĞİTİM VE REHBERLİK HİZMETLERİ	ÖZEL EĞİTİMVE REHBERLİK HİZMETLERİ BİRİMİ	"Özel Eğitim ve Rehberlik Hizmetleri İle İlgili İş ve İşlemler"	Özel Eğitim Hakkında Kanun Hükmünde Kararname
			Özel Eğitim Hizmetleri Yönetmeliği

			Eğitim ortamlarında şiddetin önlenmesi ve azaltılması strateji ve eylem plânı (2006-2011+)
			Özel Eğitim Rehberlik ve Danışma Hizmetleri Genel Müdürlüğünün yazısı
HAYAT BOYU ÖĞRENME	ÇIRAKLIK VE YAYGIN EĞİTİM HİZMETLERİ BİRİMİ	"Çıraklık ve Yaygın Eğitim Hizmetleri İle İlgili İş ve İşlemler"	MEB Mesleki ve Teknik Eğitim Yönetmeliği
			Çıraklık ve Yaygın Eğitim Genel Müdürlüğüne Bağlı Halk Eğitimi Merkezlerindeki Yöneticiler Dışında Görevli Diğer Personelin Görev, Yetki ve Sorumlulukları ile Belge ve Değerlendirmelere İlişkin Yönerge
			MEB Mesleki Açık Öğretim Lisesi Yönetmeliği
ÖZEL EĞİTİM KURUMLARI	ÖZEL EĞİTİM KURUMLARI HİZMETLERİ BİRİMİ	"Özel Eğitim Kurumları Hizmetleri İle İlgili İş ve İşlemler"	5580 sayılı Özel Eğitim Kurumları Kanunu
			Özel Öğrenci Yurtları Yönetmeliği
			MEB Özel, Özel Eğitim ve Rehabilitasyon Merkezleri Yönetmeliği
			MEB Özel Öğretim Kurumları Yönetmeliği
			6518 Sayılı Kanun
			4857 Sayılı İş Kanunu
BİLGİ İŞLEM VE SINAV HİZMETLERİ BİRİMİ	BİLGİSAYAR VE SINAV HİZMETLERİ BİRİMİ	"Merkezi Sınav Hizmetleri ile İlgili İş ve İşlemler"	MEB Merkezî Sistem Sınav Uygulama Yönergesi
		"Bilgi Teknoloji Sınıfları İle İlgili İş ve İşlemler"	MEB'e Bağlı Örgün ve Yaygın Eğitim Kurumlarında Bilgisayar Laboratuvarlarının Kurulması ve İşletilmesi ile Bilgisayar ve Bilgisayar Koordinatör Öğretmenlerinin Görevleri Hakkındaki Yönerge
STRATEJİ GELİŞTİRME	STRATEJİK PLANLAMA HİZMETLERİ BİRİMİ	Stratejik Planlama Hizmetleri ile İlgili İş ve İşlemler	5018 Sayılı Kamu Mali Yönetimi ve Kontrol Kanunu
			Strateji Geliştirme Birimlerinin Çalışma

			Usul ve Esasları İle Hakkında Yönetmelik
			MEB Strateji Geliştirme Başkanlığının “Stratejik Planlama” konulu genelgesi
			MEB Strateji Geliştirme Başkanlığının “Çalışmaların Birleştirilmesi ve AR-GE Birimi Kurulması” konulu genelgesi
			Toplam Kalite Yönetimi Uygulama Yönergesi
			MEB Taşra Teşkilatı TKY Uygulama Projesi
			MEB TKY Uygulamaları Ödül Yönergesi
			MEB DIŞ İLİŞKİLER GENEL MD.nün“ Avrupa Birliği Eğitim Gençlik Programları ”konulu genelgesi
AB VE PROJE HİZMETLERİ BİRİMİ	AB Gençlik Programları ve Proje Hizmetleri ile İlgili İş ve İşlemler	İçişleri Bakanlığı Emniyet Genel Müdürlüğü “Hizmet Damgalı Pasaportlar” konulu genelgesi	
		Hükümetimiz ile Dünya Bankası arasında imzalanan “Orta Öğretim Projesi İkraz Anlaşması”	
KANTİN VE AÇIK ALAN İŞLETMELERİ HİZ.BİRİMİ	Kantin ve Açık Alan İşletmeleri ile İlgili İş ve İşlemler	MEB Okul-Aile Birliği Yönetmeliği	
HUKUK	TEFTİŞ, REHBERLİK VE SORUŞTURMA HİZMETLERİ BİRİMİ	Teftiş, Rehberlik ve Soruşturma Hizmetleri ile İlgili İş ve İşlemler	657 Sayılı DMK
			1702 Sayılı İlk ve Orta Tedrisat Muallimlerinin Terfiye Tecziyeleri Hakkında Kanun
			4357 Sayılı Hususi İdarelerden Maaş Alan İlkokul Öğretmenlerinin Kadrolarına, Terfi, Taltif ve Cezalandırılmalarına ve Bu Öğretmenler İçin Teşkil Edilecek Sağlık ve İhtimai Yardım Sandığı ile Yapı Sandığına ve Öğr. Alacaklarına Dair Kanun

			4483 Sayılı Memurlar ve Diğer Kamu Görevlilerinin Yargılanması Hakkında Kanun
			5580 Sayılı Özel Öğretim Kurumları Kanunu
			5442 İl İdaresi Kanunu
			MEB İlköğretim Müfettişleri Başkanlıkları Yönetmeliği
			MEB İlk Müfettişleri Bşk. Reh. ve Teftiş Yönergesi
			DMK SİCİL YÖNETMELİĞİ
		Mebbis Hizmetleri ile İlgili İş ve İşlemler	“İLSİS PROJESİ” konulu genelge
		Adaylık Hizmetleri ile İlgili İş ve İşlemler	657 Sayılı DMK
			Aday Memurların Yetiştirilmelerine Dair Genel Yönetmelik
		Terfi İntibak Hizmetleri ile İlgili İş ve İşlemler	657 Sayılı DMK
			MEB Personel Genel Müdürlüğü İntibak Bülteni
		Emeklilik ve Borçlanma Hizmetleri ile İlgili İş ve İşlemler	5434 sayılı Emekli Sandığı Kanunu
		Sağlık ve İzin hizmetleri ile İlgili İş ve İşlemler	657 Sayılı DMK
			MEB Personeli İzin Yönergesi
		Disiplin Hizmetleri ile İlgili İş ve İşlemler	657 Sayılı DMK
			Disiplin Kurulları ve Disiplin Amirleri Hk. Yönetmelik
		Pasaport ile İlgili İş ve İşlemler	657 Sayılı DMK
			5682 Sayılı Pasaport Kanunu
			İçişleri Bakanlığı Emniyet Gn. Müd. Yazısı
		Kısa Süreli Görevlendirme ile İlgili İş ve İşlemler	657 Sayılı DMK
		Hizmet içi Eğitim Hizmetleri ile İlgili İş ve İşlemler	MEB Hizmet içi Eğitim Yönetmeliği

	YÖNETİCİ ATAMA HİZMETLERİ BİRİMİ	Yönetici Atama, Yer Değiştirme, Yönetici Görevlendirme (Vekâlet) ve Norm Kadro Hizmetleri ile İlgili İş ve İşlemler	“Eğitim Kurumları Yöneticileri” konulu genelge
			6518 Sayılı Kanun
			MEB okul ve kurumların yönetici ve öğretmenlerin norm kadrolarına ilişkin yönetmelik
			MEB yönetici ve öğretmenlerin ders ve ek ders saatlerine ilişkin BKK
	BRANŞ ÖĞRETMENİ ATAMA HİZMETLERİ BİRİMİ	Atama, Yer Değiştirme, Norm Kadro ve Sözleşmeli Öğretmen Görevlendirme Hizmetleri ile İlgili İş ve İşlemler	MEB okul ve kurumların yönetici ve öğretmenlerin norm kadrolarına ilişkin yönetmelik
			MEB öğretmenleri atama ve yer değiştirme yönetmeliği
			MEB TTK’ nın 119 ve 133 sayılı kararları
			657 SAYILI DMK
	SINIF ÖĞRETMENİ ATAMA HİZMETLERİ BİRİMİ	Sınıf Öğr. Atama, Yer Değiştirme, Norm kadro Sözleşmeli ve vekil Öğr. Görevlendirme Hizmetleri ile İlgili İş ve İşlemler	MEB Öğretmenleri Atama ve Yer Değiştirme Yönet.
			MEB okul ve kurumların yönetici ve öğretmenlerin norm kadrolarına ilişkin yönetmelik
			MEB TTK’ nın 119 ve 133 sayılı kararları
			657 Sayılı DMK
	OKUL ÖNCESİ ÖĞRETMENİ ATAMA HİZMETLERİ BİRİMİ	Atama, Yer Değiştirme, Norm Kadro, Sözleşmeli Öğretmen ve Kadrosuz Usta Öğretici Görevlendirme Hizmetleri ile İlgili İş ve İşlemler	MEB okul ve kurumların yönetici ve öğretmenlerin norm kadrolarına ilişkin yönetmelik
			MEB öğretmenleri atama ve yer değiştirme yönetmeliği
			MEB TTK’ nın 119 ve 133 sayılı kararları
			MEB Temel Eğitim Genel Müdürlüğü’nün yazıları
DİĞER PERSONELİN ATAMA HİZMETLERİ BİRİMİ	Diğer Personelin Atama, Yer Değiştirme, Geçici Personel (Özelleştirme) ve Kontenjan Belirleme Hizmetleri ile İlgili İş	657 Sayılı DMK	
		657 Sayılı DMK 4/b	
		5442 Sayılı İl İdaresi Kanunu 8/c	

		ve İşlemler	MEB Personel Genel Md. Çalışma Takvimi
DESTEK	ÖĞRETMENE HİZMET VE SOSYAL İŞLER HİZMETLERİ BİRİMİ	Öğretmen Evleri, Öğretmen Lokalleri, Dinlenme Kampları ve Lojman Tahsisi ile İlgili İş ve İşlemler	MEB'e Bağlı Öğretmen Evleri, Öğretmen Evi ve Akşam Sanat Okulları, Öğretmen Lokalleri ve Sosyal Tesisler Yönergesi
			Kamu Konutları Yönetmeliği
	BÜTÇE MUHASEBE HİZMETLERİ BİRİMİ	Bütçe-Muhasebe Hizmetleri ile İlgili İş ve İşlemler	MEB İl ve İlçe Millî Eğitim Müdürlükleri Yönetmeliği
			5018 Sayılı Kamu Malî Yönetimi ve Kontrol Kanunu
			Taşınır Mal Yönetmeliği Genel Tebliği 1-2-3
	TAŞIMALI EĞİTİM HİZMETLERİ BİRİMİ	Taşınmalı Eğitim Hizmetleri ile İlgili İş ve İşlemler	MEB Taşınmalı İlköğretim Yönetmeliği
	EĞİTİM ARAÇLARI VE DONATIM HİZMETLERİ BİRİMİ	Eğitim Araçları ve Donatım Hizmetleri ile İlgili İş ve İşlemler	4734 sayılı Kamu İhale kanunu
MEB Eğitim Araçları Donatım Da. Bşk. Genelgesi			
Ayniyat Talimatnamesi			
ARŞİV VE İDARE HİZ.BİRİMİ	Gelen Evrak, Giden Evrak ve Posta ile İlgili İş ve İşlemler	Resmî Yazışmalarda Uygulanacak Esas ve Usuller Hakkında Yönetmelik(2004/8125)	
İNŞAAT VE EMLAK	YATIRIM HİZMETLERİ BİRİMİ	Yatırım Hizmetleri İle İlgili İş Ve İşlemler	4734 sayılı Kamu İhale Kanunu
			2942 Sayılı Kamulaştırma Kanunu
			MEB Strateji Geliştirme Başkanlığının
			4842 Sayılı Gelir ve Kurumlar Vergisi Kanunlarında Değişiklik Hakkındaki Kanun
			Merkezi Yönetim Bütçe Kanunu
			MEB Strateji Geliştirme Başkanlığı "Stratejik Planlama" konulu genelgesi
			222 sayılı İlköğretim ve Eğitim Kanunu
			222 sayılı İlköğretim ve Eğitim Kanunu
			4735 sayılı Kamu İhale Sözleşmeleri Kanunu

			“Onarım ve Tadilat Teklifleri İle Harcamalarda Dikkat Edilmesi Gereken Hususlar” konulu genelge
ÖZEL BÜRO	BASIN VE HALKLA İLİŞ. HİZMETLERİ BİRİMİ	Basın ve Halkla İlişkiler Hizmetleri ile İlgili İş ve İşlemler	657 Sayılı DMK
			4982 Sayılı Bilgi Edinme Hakkı Kanunu
			Devlet Bakanlığının emirleri
	SİVİL SAVUNMA HİZMETLERİ BİRİMİ	Sivil Savunma Hizmetleri İle İlgili İş ve İşlemler	7126 Sayılı Sivil Savunma Kanunu
			Binaların Yangından Korunması Hakkında Yönetmelik

2.3. FAALİYET ALANLARI

BÖLÜM	HİZMETLER
Özel Büro-Bilgi Edinme-Alo 147	ALO 147, Bilgi Edinme Sistemi ve BİMER Sisteminden gelen müracaatları İlçe Milli Eğitim Müdürlüğü birimleri ve kurumlarına ileterek müracaatları takip etmek, gelen cevapların sisteme girişini yapmak, müracaatta bulunan vatandaşları bilgilendirmek haberdar etmek.
	Bakanlığa İlgili Birimler aracılığı ile yapılan tüm işlerin istatistiki raporları hazırlayıp sunmak.
	Müracaatların sonuçlarını ilgili vatandaşlara mektupla, e-postayla, telefonla ve şahıslarla yüz yüze görüşülüp bilgilendiriyoruz.
	Basın Yayın Halkla İlişkiler ile ilgili müracaatların takibi cevapları ve uygulaması ile ilgili konuların yazışma izin vs. takibi sonuçlandırılması bilgilendirme.
Bilgi İşlem Yenilik ve Eğitim Teknolojileri Şubesi	MEBBİS Modülü yönetim ve yetkilendirme işlemleri
	E-Okul Modülü yönetim ve yetkilendirme işlemleri
	Müdürlüğün ve Birimle ilgili elektronik postaları takip etmek zamanında sonuçlandırmak, Elektronik imzalı e- yazışma modülü iş ve işlemleri (Doküman Yönetim Sistemi)
	Fatih Projesi ile ilgili iş ve işlemleri
	Müdürlüğün WEB Sitesini hazırlaması, güncel tutması, okul/kurum web sitelerinin hazırlanmasına rehberlik etme kontrolünü yapma iş ve işlemleri
	Eğitim kurumları BT Sınıfları yönetim sistemi iş ve işlemleri
	Bilişim Teknolojileri Rehber Öğretmenleri görevlendirmeleri ile diğer iş ve işlemler
	Eğitim bilişim ağını işletmek ve geliştirme, erişim ve paylaşım yetkilerini yönetme
	Eğitim teknolojileriyle ilgili bütçe ve yatırım planlamalarını yapma
	Bilişime ilişkin Bakanlık ve diğer birim projelerine ilişkin iş ve işlemler
	Bilgi işlem ve otomasyon ihtiyacının karşılanmasına destek sağlamak ve işletimini yapma
	Eğitim faaliyetlerinin iyileştirilmesine yönelik teknik çözümlere ve yerel ihtiyaçlara dayalı uygulama projeleri geliştirmek ve yürütme,
	Yenilikçi eğitim ve teknoloji destekli eğitim uygulamaları için yenilikçi çözümler hedefleyen proje ve araştırmalarda birimlere ve resmi ve özel kurumlara ilişkin iş ve işlemler
	İlgili birimler ile işbirliği içinde proje ve araştırma sonuçlarının yeni uygulamalara yön vererek sürdürülebilir iş süreçlerine dönüşümünü sağlamak
	Bilgi işlem ve otomasyon ihtiyacının karşılanmasına destek sağlama ve işletimini yapma
	Motorlu Taşıt Sürücü Adayları Sınavı
	Merkezi Sistem Sınavlarının organizasyonu, uygulanması ve güvenliğinin sağlanması ile ilgili iş ve işlemler
	Tüm Bakanlıklara bağlı/ilgili kurum ve kuruluşlarla Yapılacak olan protokollü sınavları
	BÖLÜM
Destek Hizmetleri (Evrak Kavıt)	Gelen Evrak kayıt iş ve işlemleri
	Giden Evrak İş ve İşlemleri
	Gelen Evrakların İç ve Dış Dağıtımları
	Evrakların Posta İşlemleri
	Evrakların İç ve Dış Kayıt İşlemleri
Destek Hizmetleri (Sivil Savunma)	Tatbikat sonuç raporlarının İl Milli Eğitim Müdürlüğü'ne gönderilmesi
	İlçe genelinde bulunan okul ve kurumlara tatbikat çalışmaları için yazı yazılması
	28 Şubat Sivil Savunma Günü İçin Tatbikat çalışmaları yapılması
	1-7 Mart Deprem Haftası için Deprem Tahliye Tatbikatı Çalışmaları yapılması ve okul ve kurumlardan tatbikat raporlarının alınması
	Okul ve kurumlara ait 24 saat çalışma planının güncellenmesi
	Doğal Afetlerde Acil Önlem ve Eylem Planlarının güncellenmesi

Destek Hizmetleri Şubesi (Taşımalı Eğitim)	Taşımali Eğitim Planlama Çalışmaları
	Teknik Şartname ve Yaklaşık Maliyet belirlenmesi
	Taşıma İhalesi evrakının İlçe Mal Müdürlüğüne Genel Sekreterliğine gönderilmesi
	Taşımali Eğitim Yemek İhalesi Şartnamesinin hazırlanması
	Taşıma yapan Araç ve Şoförlerin denetlenmesi
	Taşıma İhalelerinin takibi
	e-okul sistemi üzerinde Taşıma Merkezlerinin belirlenmesi
	e-okul sistemi üzerinde Öğrenci bilgilerinin girilmesi
	e-okul sistemi üzerinde İhale Sonuçlarının eklenmesi
	Okul Müdürlükleri tarafından e-okul üzerinde Taşıma ve Yemek gün sayılarının işlenmesinin takibi
	Yemek İhalelerinin Müdürlüğümüzce Yapılması
	Destek Hizmetleri Şubesi
Her mali yılsonunda, Dairemiz deposunda bulunan taşınırların sayımının yapılması. Sayım sonrası düzenlenen Harcama Birimi Yönetim Hesabı Cetvelinin, onaylanmak üzere Merkez Saymanlık Müdürlüğüne gönderilmesi. Yapılan çalışmalar sonrası uygunluğu sağlanan Yönetim Hesabı Cetvellerinin Strateji Geliştirme Başkanlığına ve istenildiğinde Sayıştay Başkanlığına bildirilmesi.	
Bakanlığımız Destek Hizmetleri Genel Müdürlüğü tarafından tahsise dönüştürülen taşınırların planlamasının yapılarak ilgili okul ve kurumlara gönderilmesi, çıkış taşınır işlem fişlerinin saymanlığa gönderilmesi	
Müdürlüğümüz bünyesinde Döner Sermayesi olan Okul/Kurumlara ait gerekli görülen iş ve işlemlerinin yapılması	
Müdürlüğümüz döner sermaye 2015 yılı, yılsonu hesaplarının yapılması ve yükümlü olduğu bildirimler ile dönemlerin gerçekleştirilmesi. Genel depolarında bulunan taşınırların sayımının yapılarak, Saymanlık, Sayıştay ve ilgili Genel Müdürlüklerine bildirilmesi. Harcama birimlerini ve bunlara bağlı ambarların açık adresleri ile Taşınır Kayıt Kontrol yetkililerinin ad, soyadı ve unvanlarını gösteren listelerin Sayıştay'a bildirilmesi	
BÖLÜM	HİZMETLER
Destek Hizmetleri Şube Müdürlüğü	Yıl içerisinde Okul adı değişen, yeni açılan, Okul/Kurumlara yeni mühür temin edilmesi işlemleri.
	İlköğretim ve Ortaöğretim Öğrencilerine Ücretsiz Ders Kitabı Temini Projesi kapsamında Eğitim-Öğretim Yılında okutulacak ders kitaplarının Milli Eğitim Bakanlığı Bilişim Sistemleri (MEBBİS) veri tabanına işlenmesi, kitapların teslim alınması, okul ve kurumlara dağıtılması
	Millî Eğitim Müdürlüklerinde Yiyecek Yardım Yönetmeliğindeki şartları taşıyanlara makam onayı ile yemek faaliyeti izni verilmesi. Yemek faaliyeti devam edenlerin ödeneklerinin planlanması ve takibinin yapılması
	Müdürlüğümüz hizmetlerinde kullanılan taşıtların işletme, bakım, onarım, ödeneklerini planlamak, göndermek.
	Bakanlığımız Sosyal Tesislerine ait mali verilerin KBS sistemine aktarılabilmesi için MEBBİS içerisinde oluşturulan Sosyal Tesisler Modülü kullanılarak giriş işlemlerinin yapılması.
	Mal, Hizmet ve Yapım Harcamaları ile ilgili iş ve işlemleri için zaman ve kırtasiye kaybını önlemek için Mal, Hizmet ve Yapım Harcamaları Faaliyet Modülü
	Cari yıla ait ödenek istem çizelgeleri ile pansiyonlu okullardan gelen Gelir-Gider Cetvellerinin incelenmesi ve değerlendirilmesi, Pansiyon Gelir-Gider Cetvellerinin tasdik edilerek okullara gönderilmesi
Din Öğretimi Şube Müdürlüğü	Din Öğretimi Genel Müdürlüğüne bağlı pansiyonlara eğitim öğretim yılında alınacak parasız (sınavlı, sınavsız) yatılı öğrenci kontenjanlarının belirlenmesi
	İmam hatip ortaokulları, imam hatip liseleri ve Anadolu imam hatip liselerinde öğrenim gören burslu öğrencilere ait iş ve işlemler
	Üç aylık ödeneklerin e-burs ve e-bütçe modülü üzerinden dağıtılması
	İmam hatip liseleri ve Anadolu imam hatip liseleri öğrencileri arasında "Kur'an-ı Kerim'i Güzel Okuma" yarışmalarının düzenlenmesi

	İmam hatip liseleri ve Anadolu imam hatip liseleri öğrencileri arasında “Hafızlık, Ezan Okuma, Arapça Bilgi ve Etkinlik yarışmaları
	Anadolu imam hatip liseleri 9.sınıflarına ilgili öğretim yılında alınacak öğrenci kontenjanlarının e-okul modülü üzerinden onaylarının verilmesi
	İmam hatip liseleri ve Anadolu imam hatip liselerinde öğrenim gören ve parasız yatılılıktan bursluluğa geçmek isteyen öğrencilerin geçiş başvurularının e-burs modülü üzerinden alınması
	İmam hatip lisesi ve Anadolu imam hatip lisesi pansiyonlarının kapasitesinin belirlenmesi
	Din öğretimi genel müdürlüğüne bağlı pansiyonlara eğitim öğretim yılında alınacak parasız yatılı öğrencilerin tespiti.
	Kutlu doğum haftası nedeniyle ilçe genelinde peygamber efendimiz konulu yarışmaların yapılması
BÖLÜM	HİZMETLER
Hayat Boyu Öğrenme Şubesi	Eğitim-öğretim yılı yeni kayıt ve kayıt yenileme işlemleri.
	Kayıd alınan öğrencilerin veri girişlerinin sisteme girişleri
	Eğitim öğretim yılı 1. dönem sınava girecek öğrenci bilgilerinin Ölçme, Değerlendirme Ve Yerleştirme Grup Başkanlığına teslimi
	Eğitim öğretim yılı 1. dönem sınava girecek öğrenci bilgilerinin mesleki açık öğretim lisesi müdürlüğüne teslimi
	Sınava giriş yerlerinin internette yayınlanması.
	Dönem sonu sınavları
	Sınav sonuçlarının internette yayınlanması.
	Mesleki eğitim merkezi kurul toplantısı
	Çıraklık, kalfalık, ustalık sınavlarının yapılması
	Çırak öğrencilerin eğitiminin başlaması
	Aday Çırakların Sözleşme Yapması
Hukuk Bürosu	Adli ve idari davalarda avunmalara esas olmak üzere gerekli bilgi ve belgelerin hazırlanması, sunulması ve duruşmalarda Bakanlığın ve Valiliğin temsil edilmesi temyiz, itiraz ve karar düzeltmeye gidilmesi.
	Temyiz, itiraz ve karar düzeltme dilekçelerine cevap verilmesi.
	İdari dava sonuçlarının uygulanmasını yapacak idari birime mahkeme kararlarının gönderilmesi.
	İnceleme ve Soruşturma raporlarıyla ilgili iş ve işlemler.
	İl Millî Eğitim Disiplin Kuruluna gidecek dosyalarla ilgili iş ve işlemler.
	Diğer adli ve idari davalar ile ilgili iş ve işlemler.
BÖLÜM	HİZMETLER
İnsan Kaynakları Şubesi	Merkezi Yönetim Bütçe Kanunu'nun Resmi Gazete' de yayımlanmasının ardından Bütçe Kanunu'nun 22. Maddesi gereğince kadro kullanım izninin alınması
	Birimlerin ve Okul/kurumların ihtiyaçları doğrultusunda kullanım izni alınan kadroların dağılımlarının yapılması
	Müdürlüğümüz emrinde çalışan 4/c kapsamında bulunan geçici personel ile yeni dönem sözleşme imzalanması
	İl içi yer değiştirme sureti ile atamalar
	Öğretmenlerin il içi alan değişikliğine bağlı atamaların yapılması
	İller arası yer değiştirme sureti ile atamaların yapılması
	Özür durumuna bağlı olarak atamaların yapılması
	Öğretmenliğe ilk defa atanacaklarla ilgili İlk ve açıktan atamaların yapılması
	Millî Eğitim Bakanlığına Bağlı Okul ve Kurumların Yönetici ve Öğretmenlerinin Norm Kadrolarına İlişkin Yönetmeliğin 18 inci maddesi gereği norm kadrolarının belirlenmesi çalışmaları
	MEBBİS Norm Kadro Modülü iş ve işlemleri
	İlçe Eğitim Personeli Planlama Kurulunun oluşturulması

	MEBBİS Atama Modülü iş ve işlemleri
	MEBBİS Hizmet içi eğitim modülü ile ilgili iş ve işlemleri düzenli yürütmek, takip etmek sonuçlandırma
İnsan Kaynakları Şubesi	Yöneticilerin, öğretmenlerin ve diğer personelin atama, yer değiştirme, askerlik, alan değişikliği ve benzeri iş ve işlemlerini yapması
	Eğitim-öğretim hizmetleri dışında kalan tüm personelin eğitimlerine ilişkin iş ve işlemler
	Güvenlik soruşturması ve arşiv araştırması işlemlerinin yürütülmesi
	Eğitim-öğretim hizmetleri dışında kalan tüm personelin her türlü atama, yer değiştirme, vekâlet ve geçici görevlendirmeleri ile ilgili iş ve işlemleri
	Kurum içi personel görev dağılımı/istihdamı ve personel görev tanımları ile ilgili iş ve işlemler
	24 Kasım öğretmenler Günü ile ilgili iş ve işlemler
	MEB' e bağlı eğitim kurumları ile bağlı kurumların her kademedeki yöneticilerinin atama, yer değiştirme, vekâleten ve geçici görevlendirmeleri ile kurucu müdür atamaları ile ilgili tüm iş ve işlemleri yürütme
	Özlük ve emeklilik iş ve işlemleri
	Disiplin ve ödül işlemlerinin uygulaması
	Aday öğretmenlerin/diğer personelin mesleğe uyum ve adaylık eğitimi programlarının uygulaması, sonuçlandırılması
	Personelin yeşil pasaport ve yurt dışı iş ve işlemleri
	Sendika ve konfederasyonların ilçe temsilcilikleriyle iletişimin sağlanması
	4688 sayılı Kamu Görevlileri Sendikaları Kanunu kapsamındaki görevlerin yürütülmesi
	İl/ilçe özlük dosyalarının muhafazasını sağlamak, iller arası özlük dosyası isteme/gönderme ile ilgili iş ve işlemleri
	MEBBİS Özlük modülü yönetimi ile ilgili hizmet birleştirme, görev kaydı, ödül ve ceza kayıtlarının düzenli olarak işlenmesi ve takibi,
	Öğretmen, yönetici ve diğer tüm personelin kademe/derece terfileri ile intibaklarının düzenli olarak yapılması takibi ve sonuçlandırılması ile ilgili iş ve işlemler
	Hizmet birleştirmeye esas belgelerin doğru ve düzenli tanzimi ile bu süreçteki tüm yazışmaların yapılıp, sonuçlandırılması
	Adaylık kaldırmaya esas temel, hazırlayıcı ve uygulamalı eğitimlerle ilgili tanzim edilen belgelerin kontrolü, MEBBİS Özlük Modülüne işlenmesi ve adaylığın sistem üzerinden kaldırılması, takibi ve sonuçlandırılması ile ilgili iş ve işlemler.
	Tüm personelin her türlü izin, rapor, yurt dışı çıkış izinleri ile izin sürecindeki "yerine vekâlet etme" onayları ile ilgili iş ve işlemlerin takibi ve sonuçlandırılması
	Eğitim-öğretim hizmetleri sınıfına dâhil aday öğretmenlerin 1111 sayılı Askerlik Kanunu kapsamında "Askerlik Erteleme" ile askerlikle ilgili SGK ve diğer kurum ve kuruluşlarla yapılan iş ve işlemleri takip edilmesi, sonuçlandırılması
Öğretmen yeterliliği ve iş başarımı düzeyini iyileştirici hizmet içi eğitimler yapma	
Öğretmen yeterliliklerine ilişkin Bakanlığa geri bildirim ve önerilerde bulunma	
Öğretmenlerin hizmet içi eğitimlerine yönelik ulusal ve uluslararası gelişmelerini izleme	
İnşaat Emlak ve Yatırım Hizmetleri Şubesi	Bütün çalışmaların, İl Milli Eğitim Müdürlüğü Stratejik Plan ve Performans Programına göre yürütülmesi

BÖLÜM	HİZMETLER
İnşaat Emlak ve Yatırım Hizmetleri Şubesi	Ayrıntılı harcama ve finansman programlarının hazırlanması
	Çeşitli kamu kurum ve kuruluşlarca ilköğretim kurumları için yapılan sosyal yardıma yönelik hayırseverler yardımlarına ilişkin işlemlerin yapılması
	Şehir imar planlarında Bakanlık hizmetleri için ayrılmış veya üzerinde okul yapılmış alanlarla ilgili tadilat tekliflerinin incelenmesi, değerlendirilmesi ve gerekli tadilatın yapılması
	Valiliklerce hazırlanan veya halk katkısı ile yaptırılacak eğitim yapıları için uygulanması teklif edilen özel veya revize projelerinin incelenerek, iyileştirilmeleri için görüş ve önerilerin bildirilmesi
	Bakanlık birimlerinden incelenmesi istenilen projelerin incelenip görüş bildirilmesi
	Eğitim yapılarının uygulamaya esas vaziyet planlarının incelenip onaylanması
	Korunması gerekli taşınmaz kültür varlığı olarak tescilli veya tescile değer eğitim yapılarının döküm, tespit, tescil işlemlerini yapmak veya onarımlarına yönelik projeleri incelemek
	Bakanlığın ihtiyaç duyduğu her türlü tesis ve hizmet binaları ile ihtiyaç duyulan okul ve eğitim yerleşkesi, sosyal donatı gibi eğitim tesislerini, Hazinesinin mülkiyetinde bulunan arazi, arsa ve binaların bedeli Bakanlık bütçesinin ilgili tertiplerine bu amaçla konulan ödeneklerden veya döner sermaye gelirlerinden karşılanmak üzere, kiralama iş ve işlemlerinin yapılması
	Okul ve eğitim yerleşkesi gibi eğitim tesislerinin okul ve eğitim tesisi olarak kullanılmak kaydıyla gerçek kişilere veya özel hukuk tüzel kişilerine kiralatılmasına ilişkin işleri yapılması
	Bakanlıkça yapılmasına karar verilen eğitim öğretim tesislerini, Bakanlık tarafından verilecek ön proje ve belirlenecek temel standartlar çerçevesinde kendisine veya Hazineye ait taşınmazlar üzerinde ihale ile belirlenecek gerçek veya özel hukuk tüzel kişilerine 49 yılı geçmemek şartıyla belirli süre ve bedel üzerinden kiralama karşılığı yaptırmak
	Okul ve kurum binaları dâhil, taşınmazlara ilişkin her türlü yapma, yaptıрма, yenileme, bakım, onarım ve tadilat işlerini; bunlara ait kontrol, koordinasyon işlerini yürütmek
	Eğitim tesislerinin depreme karşı tahkiklerini yapmak veya yaptırmak, güçlendirilecek eğitim tesislerini tespit ederek ödeneklerini göndermek, güçlendirilmesi uygun bulunmayan eğitim binalarının yıkım kararlarını oluşturmak
İhtiyaç duyulan Temel Eğitim, Ortaöğretim okullarının planlanması ve Bakanlığımıza teklif edilmesi ve uygun bulunanların yapılması	
Mesleki ve Teknik Eğitim Şubesi	Milli Eğitim Bakanlığı, Sağlık Bakanlığı arasında 25.09.2006 tarihinde imzalanan "Okul Sağlığı Hizmetleri" işbirliği protokolü gereğince iş ve işlemlerin yapılması
	Milli Eğitim Bakanlığı, Sağlık Bakanlığı arasında "Beyaz Bayrak" işbirliği protokolü gereğince iş ve işlemlerin yapılması.
BÖLÜM	HİZMETLER
Mesleki ve Teknik Eğitim Şubesi	"Okul Kantinlerinin Denetimi ve Uyulacak Hijyen Kuralları" ile "Okul Kantinlerindeki Gıda Satışı" konularında duyurusu yapılan hususlara yönelik iş ve işlemlerin yapılması
	Milli Eğitim Bakanlığı, Sağlık Bakanlığı arasında "Beslenme Dostu Okullar Projesi" işbirliği protokolü gereğince iş ve işlemlerin yapılması
	"Milli Eğitim Bakanlığı, Sağlık Bakanlığı ve Çocuk Endokrinolojisi ve Diyabet Derneği arasında "Okullarda Diyabet Eğitim Programı" işbirliği protokolü gereğince iş ve işlemlerin yapılması"
	Milli Eğitim Bakanlığı, Türk Kızılayı arasında "Gönüllü Kan Bağışçısı Eğitimi ve Kazanım Faaliyetlerinin Yürütülmesi" işbirliği protokolü gereğince iş ve işlemlerin yapılması
	Mesleki ve teknik eğitimi geliştirmek için ulusal ve uluslararası kurum/kuruluşlarla yapılan işbirliklerini, ülkelerin eğitim sistemlerinde ve sektör-eğitim ilişkisinden oluşan gelişmeleri, uluslararası kuruluşların ve ülkelerin eğitim konulu karşılaştırmalı raporlarının izlenmesi, değerlendirilmesi ve raporlandırılması
	Yeni açılan ve adı değişen okulların mühürlerinin yaptırılması

Ortaöğretim Şubesi	Ortaöğretim Genel Müdürlüğüne Bağlı Okulların bir sonraki öğretim yılında ihtiyaç duydukları Ders Kitaplarını MEBBİS Kitap Seçim Modülüne İşlemesi.
	Ortaöğretim Genel Müdürlüğünü Bağlı Kurum Müdürlüklerinin Okul Bütçeleri ve Ödenek Taleplerinin İstenmesi ve Bakanlığa gönderilmesi
	İstiklal Marşının Kabulü ve Mehmet Akif Ersoy'u Anma Etkinliği İl Yürütme Kurulunun Oluşturulması. Toplantısı ve Anma Etkinliği
	19 Mayıs Atatürk'ü Anma Gençlik ve Spor Bayramı ile ilgili iş ve işlemler
	Bakanlığa bağlı pansiyonlu kurumlarda en fazla yatılı öğrencisi bulunan okulun tespiti ve veli-öğrenci bilgi formunun gönderilmesi
	İl veya ilçe yatılılık ve bursluluk komisyonunun kurulması ve onay alınması -ilgililere gönderilmesi
	PYBS iş ve işlemleri
	Anadolu Liseleri, Fen Liseleri ve Anadolu Öğretmen Liselerinde açılacak hazırlık veya 9' uncu sınıf şube ve alınacak öğrenci sayısının Bakanlığın ilgili birimine elektronik ortamda bildirilmesi
	Kamu Hizmet Envanteri ve Kamu Hizmet Standartları
	Ortaöğretim Genel Müdürlüğüne Bağlı Okulların Diploma Tasdik İşlemleri
	ÖSYM Diploma Not Girişleri İş ve İşlemleri (EK Liste Teslimi)
	Eğitim Bölgeleri Oluşturma Komisyonunun Oluşturulması
	Eser Değerlendirme Komisyonunun Oluşturulması
	Eser İnceleme Komisyonu (film, tiyatro, konser ve diğer sanatsal gösteriler)
	Üst Disiplin Kurulunun Oluşturulması
	İlçe Disiplin Kurulunun Oluşturulması
	Anadolu Öğretmen Liseleri Öğrencileri Uygulamaları İzleme Etkinlikleri Kurulunun Oluşturulması
	Ortaöğretim Kurumlarında Ortak Sınav Yapılmasına İlişkin Komisyon Oluşturulması ve Komisyon Toplantısı
	Ortaöğretim Öğrencilerini Yetiştirme ve İmtihanlara Hazırlama Kursları Denetleme Komisyonunun Oluşturulması
	Demokrasi Eğitimi ve Okul Meclisleri Projesi
81 İlden 81 Yıldız Projesi Öğrenci Seçim Komisyonunun Oluşturulması	
BÖLÜM	HİZMETLER
Özel Eğitim Ve Rehberlik Şubesi	İlçe Yürütme Kurulu Dönem Raporları
	İlçe Danışma Komisyonu Toplantısı
	RAM Müdürlüğünce Tercih Komisyonu üyeleri, Diğer RAM Rehber öğretmenleri ve Rehber Öğr. Bulunmayan Okulların Yöneticilerinin katılımıyla Toplantı Yapılması
	Okullara Rehber Öğretmenlerin Çalışma Saatleri konulu Genel Yazı gönderilmesi
	MTSK Aylık Denetimi
	Rehberlik ve Psikolojik Danışma Hizmetlerinde Anlayış Kazandırma Seminerine Katılmayanların tespiti ve Hizmet içi Eğitime Yazılması
	Okullarda Şiddetin Önlenmesi Konulu Seminer Çalışmaları
	Trafik Genel Eğitim Planı Raporu
	Faaliyet Raporları ÖSS Sınav Sonuçları

Strateji Geliştirme Şubesi (İstatistik)	Brifing Tabloları ve Kurum Brifingi
	Kurum Bilgilerinin Kontrol Edilmesi ve Bilgilendirme Toplantısı Yapılması
	Milli Eğitim Müdürlüğüne bağlı tüm resmi ve özel kurumların sayısal veri girişinin sağlanması
	Sorgu Modülü kullanılarak sorgulanan bilgilerde hata tespitinin yapılması, elektronik ortamda ilgili kuruma bildirilmesi ve gerekli düzeltmelerin yapılması
	İlgili MEBBİS modülüne işlenmesi gereken veri girişlerinin yapılarak kaydetme işleminin yapılması
	Milli Eğitim Müdürlüğüne bağlı tüm resmi ve özel kurumların sayısal veri girişinin sağlanması
	Sorgu Modülü kullanılarak sorgulanan bilgilerde hata tespitinin yapılması, elektronik ortamda ilgili kuruma bildirilmesi ve gerekli düzeltmelerin yapılması
	Eğitim Öğretim Yılı MEB Eğitimde Kalite Yönetim Sistemi Uygulamaları Ödül Süreci ile ilgili çalışmaların yapılması
	İş Takviminin Hazırlanması
	Proje kapsamında Yurtdışı Çıkış İzin Onaylarının alınması ve pasaport Talep Formlarının düzenlenmesi
	Stratejik Plan Hazırlama, Geliştirme ve Uygulanmasını sağlamak
	Kamu Hizmet Envanterinin hazırlanması
	Kamu Hizmet Sunumu, Kamu Hizmet Standartlarının belirlenmesi
	BÖLÜM
Strateji Geliştirme Şubesi	İlçe milli eğitim müdürlükleri ile eğitim kurumlarının proje hazırlama ve yürütme kapasitesini geliştirici çalışmalar yapmak
	Eğitime ilişkin araştırma, geliştirme, strateji planlama ve kalite geliştirme faaliyetler yürütmek
	Eğitime ilişkin projeler hazırlamak, uygulamak
	AB Projeleri hazırlamak ve Eğitim kurumlarına rehberlik yapmak
	Ortaöğretim kurumları YDS ve YGS puanları ve dersleri analiz edilerek sayısal ders alanlarındaki başarısızlık nedenleri ve çözüm önerileri hazırlamak ve yerleştirme analizi yapmak
	E twinning iş ve işlemleri
	Yurtdışında proje kapsamında öğretmen görevlendirme onaylarının alınması
	Öğrenci ve öğretmenlere yönelik her türlü ayni ve nakdi yardım, bağış ve kampanyalarla ilgili iş ve işlemleri yürütmek
Strateji Geliştirme Şubesi (Tahakkuk ve Ödeme Birimi)	Defterdarlık Muhasebe Müdürlüğü KBS sistemine maaş değişikliklerinin girilmesi
	Millî Eğitim Müdürlüğü ve Köy Okulları personeli Maaş evraklarının hazırlanarak Defterdarlık Muhasebe Müdürlüğüne teslim edilmesi
	Millî Eğitim Müdürlüğü ve Köy Okulları personeli nakil giden personelin SGK çıkışları
	Stajyer öğrenci maaş evraklarının hazırlanarak teslim edilmesi
	4/c geçici sözleşmeli personel maaş evraklarının hazırlanarak teslim edilmesi
	6111 S.K. na göre belediyeden geçen sürekli işçilerin maaşları
	Usta öğreticiler-ek ders ücretlileri-kısmi zam. Ek-ders teslimi
	Ek-ders ücret onayı işlemleri
	Defterdarlık Muhasebe Müdürlüğü KBS sistemine ek-ders bilgilerinin girilmesi

Temel Eğitim Şubesi	23 Nisan Ulusal Egemenlik ve Çocuk Bayramı ile 10 Kasım Atatürk'ü Anma ve Atatürk Haftası törenlerinin koordinasyonunun sağlanması
	İlköğretim kurumlarında çıkan kültürel yayınlar, gazete, dergi, yıllık vb. çalışmaların izlenmesi
	Çeşitli kamu, kurum ve kuruluşlarca yarışma, sergi, konser vb. etkinliklerin düzenlenmesi taleplerinin değerlendirilmesi ve uygun görülenlere izin verilmesi
	Temel eğitim kurumları çağ nüfusu ile yılı ilköğretim kurumları il yapım programına göre il, ilçe ve köy bazında derslik ihtiyacının belirlenmesi
	Okul Sütü Uygulamasının takip edilmesi
	Kitap toplama kampanyalarını düzenlenmesi
	Üç aylık burs ücretlerinin dağıtılması, ödenek gönderme belgesinin miktar ve numaralarının valiliklere bildirilmesi

2.4. PAYDAŞ ANALİZİ

Paydaş Önceliklendirme Matrisi

SIRA NO	PAYDAŞ ADI	İç Paydaş	Dış Paydaş	Hizmet Alanı	Neden Paydaş?	Önceliği
1	MİLLİ EĞİTİM BAKANLIĞI		X		Bağlı olduğumuz merkezi idare	1
2	VALİLİK		X		Bağlı olduğumuz merkezi idare	1
3	KAYMAKAMLIK		X		Bağlı olduğumuz merkezi idare	1
4	İL MİLLİ EĞİTİM MÜDÜRLÜĞÜ		x		Bağlı olduğumuz merkezi idare	1
5	İLÇE MİLLİ EĞİTİM MÜDÜRLÜĞÜ	X			Bağlı olduğumuz merkezi idare	1
6	İLÇE MİLLİ EĞİTİM MÜDÜRLÜĞÜ PERSONELİ	X		X	Hizmet üreten ve hizmet alan. Üretilen hizmetin niteliğini belirleyen. Hizmet alanlara ulaştırılan	1
7	OKUL ÖNCESİ KURUMLARI	X		X	Hizmet üreten ve hizmet alan. Üretilen hizmetin niteliğini belirleyen. Hizmet alanlara ulaştırılan	1
8	TEMEL EĞİTİM KURUMLARI	X		X	Hizmet üreten ve hizmet alan. Üretilen hizmetin niteliğini belirleyen. Hizmet alanlara ulaştırılan	2
9	ORTAÖĞRETİM KURUMLARI	X		X	Hizmet üreten ve hizmet alan. Üretilen hizmetin niteliğini belirleyen. Hizmet alanlara ulaştırılan	3
10	HALK EĞİTİMİ MERKEZİ	X		X	Hizmet üreten ve hizmet alan. Üretilen hizmetin niteliğini belirleyen. Hizmet alanlara ulaştırılan	4
11	MESLEKİ EĞİTİM MERKEZİ	X		X	Hizmet üreten ve hizmet alan. Üretilen hizmetin niteliğini belirleyen. Hizmet alanlara ulaştırılan	5
12	OKUL AİLE BİRLİKLERİ	X		X	Hizmet üreten ve hizmet alan. Üretilen hizmetin niteliğini belirleyen. Hizmet alanlara ulaştırılan	6
13	ÖZEL EĞİTİM KURUMLARI	X		X	Hizmet üreten ve hizmet alan. Üretilen hizmetin niteliğini belirleyen. Hizmet alanlara ulaştırılan	7
14	ÖĞRETMENLER	X		X	Hizmet üreten ve hizmet alan. Üretilen hizmetin niteliğini belirleyen. Hizmet alanlara ulaştırılan	1
15	ÖĞRENCİLER	X		X	Doğrudan hizmet alan	1
16	VELİLER		X	X	Tedarikçi, Doğrudan ve dolaylı hizmet alan	2
17	BELEDİYE		X	X	Amaçlarımıza ulaşmada destek için işbirliği içinde olmamız gereken kurumlar, hizmet alan.	2
18	İLÇE MÜDÜRLÜKLERİ		X		Amaçlarımıza ulaşmada destek için işbirliği içinde olmamız gereken kurumlar	4
19	BANKA		X		Amaçlarımıza ulaşmada destek için işbirliği içinde olmamız gereken kurumlar	5
20	SENDİKA		X		Amaçlarımıza ulaşmada destek için işbirliği içinde olmamız gereken kurumlar	6
21	EMNİYET MÜDÜRLÜĞÜ		X		Amaçlarımıza ulaşmada destek için işbirliği içinde olmamız gereken kurumlar	6
22	BASIN YAYIN KURULUŞLARI		X		Amaçlarımıza ulaşmada destek için işbirliği içinde olmamız gereken kurumlar	4
23	SİVİL TOPLUM KURULUŞLARI		X		Amaçlarımıza ulaşmada destek için işbirliği içinde olmamız gereken kurumlar	4
24	SAĞLIK KURULUŞLAR		X		Amaçlarımıza ulaşmada destek için işbirliği içinde olmamız gereken kurumlar	5
25	ŞOFÖRLER VE OTOMOBİLCİLER ODASI		X		Amaçlarımıza ulaşmada destek için işbirliği içinde olmamız gereken kurumlar	6
26	İLÇE GENÇLİK VE SPOR MÜDÜRLÜĞÜ		X		Amaçlarımıza ulaşmada destek için işbirliği içinde olmamız gereken kurumlar	3
27	MUHTARLIKLAR		X		Amaçlarımıza ulaşmada destek için işbirliği içinde olmamız gereken kurumlar	3
28	MAL MÜDÜRLÜĞÜ		X		Amaçlarımıza ulaşmada destek için işbirliği içinde olmamız gereken kurumlar	6
29	NÜFUS MÜDÜRLÜĞÜ		X		Amaçlarımıza ulaşmada destek için işbirliği içinde olmamız gereken kurumlar	3
30	HALK KÜTÜPHANESİ		X		Amaçlarımıza ulaşmada destek için işbirliği içinde olmamız gereken kurumlar	3
31	ASKERİ KURULUŞLAR		X		Amaçlarımıza ulaşmada destek için işbirliği içinde olmamız gereken kurumlar	6
32	AYDEM		X		Amaçlarımıza ulaşmada destek için işbirliği içinde olmamız gereken kurumlar	3
33	TELEKOM		X		Amaçlarımıza ulaşmada destek için işbirliği içinde olmamız gereken kurumlar	3
34	SARAYKÖYİLÇE HALKI		X		Sosyal çevre	1

PAYDAŞ ÖNEM / ETKİ MATRİSİ

Önemli Paydaşlar	Paydaşın Okula Etkisi		Taleplerine Verilen Önem	
	Zayıf İzle	Güçlü Bilgilendir	Önemsiz Çıkarlarını Gözet Çalışmalara dâhil et	Önemli Birlikte çalış
MİLLİ EĞİTİM BAKANLIĞI		√		√
VALİLİK		√		√
KAYMAKAMLIK		√		√
İL MİLLİ EĞİTİM MÜDÜRLÜĞÜ		√		√
İLÇE MİLLİ EĞİTİM MÜDÜRLÜĞÜ		√		√
İLÇE MİLLİ EĞİTİM MÜDÜRÜ		√		√
İLÇE MEM ŞUBE MÜDÜRLERİ		√		√
İLÇE MİLLİ EĞİTİM MÜDÜRLÜĞÜ PERSONELİ		√		√
OKUL ÖNCESİ KURUMLARI		√		√
TEMEL EĞİTİM KURUMLARI		√		√
ORTAÖĞRETİM KURUMLARI		√		√
HALK EĞİTİMİ MERKEZİ		√		√
MESLEKİ EĞİTİM MERKEZİ		√		√
OKUL AİLE BİRLİKLERİ		√	√	
ÖZEL EĞİTİM KURUMLARI		√	√	
ÖĞRETMENLER		√		√
ÖĞRENCİLER		√		√
VELİLER		√	√	√
KURSIYERLER	√			0
BELEDİYE		√		√
BANKA	√		√	
SENDİKA	√		√	
EMNİYET MÜDÜRLÜĞÜ				√
BASIN YAYIN KURULUŞLARI	√			
SİVİL TOPLUM KURULUŞLARI			√	

SAĞLIK KURULUŞLAR				√
ŞOFÖRLER VE OTOMOBİLCİLER ODASI	√		√	
İLÇE GENÇLİK VE SPOR MÜDÜRLÜĞÜ		√		√
MUHTARLIKLAR		0		0
MAL MÜDÜRLÜĞÜ		√		√
NÜFUS MÜDÜRLÜĞÜ		0		0
HALK KÜTÜPHANESİ		√		√
ASKERİ KURULUŞLAR		0		0
AYDEM		√		√
TELEKOM		√		√
SARAYKÖYİLÇE HALKI		√		√

Not: √: Tamamı O: Bir Kısmı

2.4.1. İç Paydaşlarla İletişim ve İşbirliği Çalışmaları

İç paydaşlarımızın planın oluşumuna, uygulanmasına ve gelişimine önemli katkılar sağlayacakları gerçeğinden yola çıkarak, iç paydaşlarımızın, Sarayköy İlçe Millî Eğitim Müdürlüğü'nden beklentilerini ve isteklerini belirlemek amacıyla iç paydaşlarla toplantılar yapılarak anketler uygulanmıştır. Uygulanan anketlerin analizleri sonucunda Sarayköy İlçe Millî Eğitim Müdürlüğü'nün GZFT Analizi çalışmaları yapılmıştır.

İç Paydaşların İlçe Milli Eğitim Müdürlüğü Hakkındaki Görüşleri

- ✓ Kurumun fiziki ortamı yetersiz.
- ✓ Kütüphane ve çok amaçlı salon bulunmamaktadır.
- ✓ İlçemizde eğitim- öğretim ve sosyal faaliyetlerde başarılıdır.
- ✓ Sivil Toplum Kuruluşları ile yapılan çalışmaları desteklemektedir.
- ✓ Kurum amirleri ile okullar arasında iletişim sağlıklı bir şekilde gerçekleşmektedir.

2.4.2. Dış Paydaşlara Yönelik Gerçekleştirilen Çalışmalar

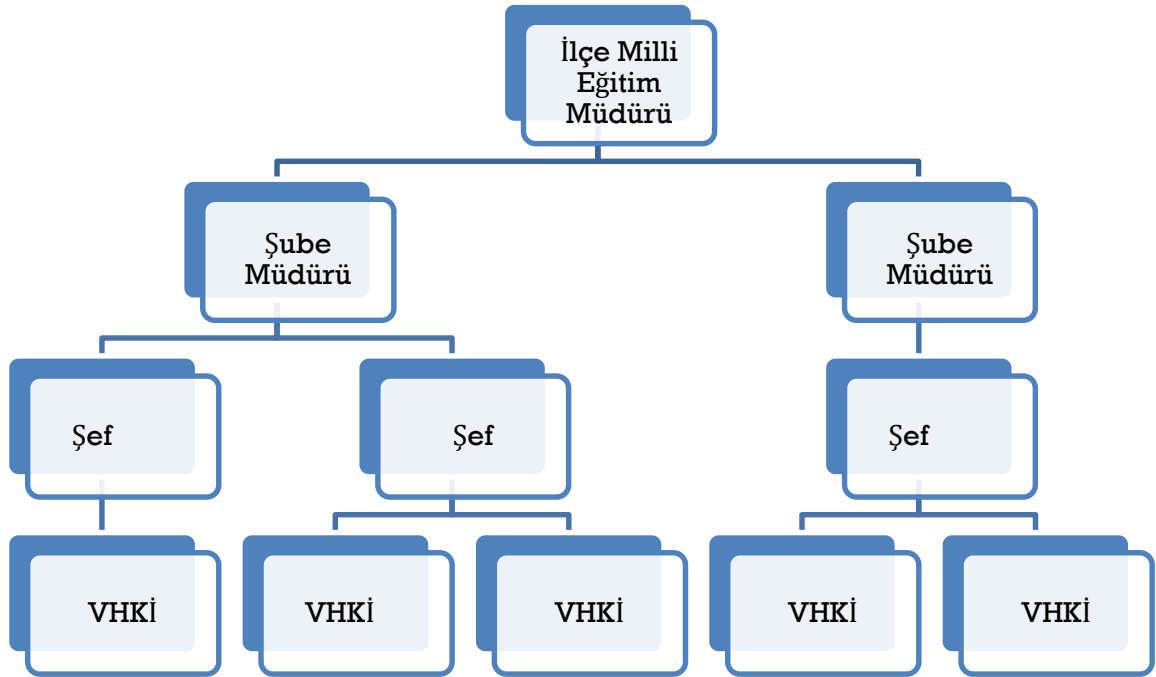
Kamu kurum ve kuruluşlarında Stratejik Planlama süreci 10/12/2003 tarih ve 5018 sayılı Kamu Yönetimi ve Kontrol Kanunu'nda yer almıştır ve 01/01/2005 tarihinden itibaren yürürlüğe girmiştir. 01/01/2014 tarihi itibari ile 2014 – 2019 Stratejik Planlama süreci başlamıştır. Bu süreçte Sarayköy İlçe Millî Eğitim Müdürlüğü'nün stratejik amaçlarının belirlenmesi için mevcut durumun bilinmesi ve dış paydaşların istek ve beklentilerinin karşılanması gerekliliğinden yola çıkılarak, dış paydaşlarımıza anket çalışmaları yapılmıştır. Bunun yanı sıra toplantı tutanakları incelenmiş, Kurumumuza gelen BİMER başvuruları hakkında ilgili birimlerden bilgi alınmış, sözlü olarak yapılan görüşmelerden elde edilen bulgular toplanmıştır. Kurumumuzun dış paydaşlarına yönelik beklenti ve ihtiyaçlar göz önünde bulundurulmuştur.

Dış Paydaşların İlçe Millî Eğitim Müdürlüğü Hakkındaki Görüşleri Dış paydaşlar tarafından İlçe Millî Eğitim Müdürlüğümüzün eğitim – öğretim hizmetlerini, okul altyapı ve insan kaynaklarını etkili bir şekilde kullandığı belirtilmiştir.

2.5. KURUM İÇİ VE DIŞI ANALİZ

2.5.1. KURUM İÇİ ANALİZ

SARAYKÖY İLÇE MİLLÎ EĞİTİM MÜDÜRLÜĞÜ TEŞKİLAT ŞEMASI



Tablo 4: Sarayköy İlçe MEM Teşkilat Şeması

2.5.1.1. KURUM İÇİ İSTATİKSEL VERİLER

Bu bölüm, Denizli İl Millî Eğitim Müdürlüğünün istatistik kitabı verilerinden oluşmaktadır. Müdürlüğümüze ait istatistiki veriler, sürekli şekilde güncellenen brifing dosyamızda yer almaktadır. Durum analizinde tüm istatistiki verilere yer vermek Stratejik Planın kapsamı açısından uygun olmadığından referans niteliğinde birkaç tabloya burada yer verilmiştir. Daha detaylı verilere Denizli İl Millî Eğitim Müdürlüğü 2015 – 2019 Stratejik Planı Durum Analizi kitabından ya da Müdürlüğümüz Brifing Dosyasından ulaşılabilir.

A. YAYGIN EĞİTİM FAALİYETLERİ

✚ Halk Eğitim Merkezi Müdürlüğü

Yıllara Göre İstatistik Bilgiler	2011 / 2012	2012 / 2013	2013/ 2014
Branş Sayısı	42	41	42
Öğretmen Sayısı	149	121	93
İşbirliği Yapılan Kurum Sayısı	18	16	17
Etkinlik Sayısı	145	136	121
Katılımcı Sayısı	2021	2293	3450
Açık öğretim Öğrenci Sayısı	126	222	270

Tablo 5: Yaygın Eğitim Faaliyetleri

✚ Yaygın Eğitim 2013-2014

Kurum Türü	Kurum Sayısı	Kurs Grup Sayısı	Kursiyer Sayısı			Öğretmen Sayısı	Derslik Sayısı
			Erkek	Kadın	Toplam		
Halk Eğitim Merkezi	1	121	2195	1255	3450	2	2
Mesleki Eğitim Merkezi	1	0	0	0	0	0	0
Yaygın Eğitim Toplamı	2	121	2195	1255	3450	2	2

Tablo 6: 2013-2014 Yaygın Eğitim

B. ÖRGÜN EĞİTİM FAALİYETLERİ

✚ Okul / Kurum, Öğretmen, Öğrenci, Derslik Şube Sayıları

Okul Türü	Okul-Kurum	Toplam	Öğrenci Sayıları			Şube	Derslik	Öğretmen
			Erkek	Kız	Toplam			
OKUL ÖNCESİ TOPLAMI	1	1	51	50	101	7	5	7
Resmi Okul Öncesi Toplamı	1	1	51	50	101	7	5	7
İLKOKUL TOPLAMI	11	11	891	970	1861	98	96	112
Resmi İlkokul Toplamı	11	11	891	970	1861	98	96	112
ORTAOKUL TOPLAMI	11	11	841	785	1626	79	98	123

Resmî Ortaokul Toplamı	11	11	841	785	1626	79	98	123
ORTAÖĞRETİM TOPLAMI	4	4	855	735	1590	67	61	120
Resmî Ortaöğretim Toplamı	4	4	855	735	1500	67	61	120
ÖRGÜN EĞİTİM GENEL TOPLAMI	27	27	2638	2540	5178	251	260	362
Yaygın Eğitim (Resmî)	1	1	-	-	-	-	-	1
YAYGIN EĞİTİM TOPLAMI	1	1	-	-	-	-	-	1
GENEL TOPLAM	28	28	2638	2540	5178	251	260	363

Tablo 7: Okul / Kurum, Öğretmen, Öğrenci, Derslik Şube Sayıları

C. TEMEL EĞİTİM FAALİYETLERİ

✚ Okul Öncesi Eğitimde (03-05 Yaş Grubu) Yıllara Göre Okullaşma Oranı

Öğretim Yılı	Erkek Çağ Nüfusu	Kız Çağ Nüfusu	Toplam Çağ Nüfusu	Toplam Öğrenci	Okullaşma Oranı
2013-2014	635	564	1199	440	36,7
2014-2015	612	540	1152	419	36,37

Tablo 8: Okul Öncesi Eğitimde (03-05 Yaş Grubu) Yıllara Göre Okullaşma Oranı

✚ Okul Öncesi Kurumlarında Yıllara Göre Öğretmen, Öğrenci ve Derslik Durumu

Öğretim Yılı	Okul Sayısı	Öğrenci Sayısı			Öğretmen Sayısı	Derslik Sayısı	Şube Sayısı	Der. Baş. Öğr.	Şube Baş. Öğr.	Öğret. Baş. Öğr.
		Erkek	Kız	Toplam						
2013-2014	15			440	29	23	25	19	18	15
2014-2015	15			419	29	23	25	18	17	15

Tablo 9: Okul Öncesi Kurumlarında Yıllara Göre Öğretmen, Öğrenci ve Derslik Durumu

✚ İlkokul Öğrencilerinin Okullaşma Oranı

Öğretim Yılı	Erkek Çağ Nüfusu	Kız Çağ Nüfusu	Toplam Nüfus	Erkek Öğrenci Sayısı	Kız Öğrenci Sayısı	Toplam Öğrenci Sayısı	Okullaşma Oranı %
2013-2014	885	1038	1923	885	1038	1923	100
2014-2015	891	970	1861	891	970	1861	100

Tablo 10: İlkokul Öğrencilerinin Okullaşma Oranı

✚ İlkokulların Yıllara Göre Öğretmen, Öğrenci ve Derslik Durumu

Öğretim Yılı	Okul Sayısı	Öğrenci Sayısı			Öğretmen Sayısı	Derslik Sayısı	Şube Sayısı	Der. Baş. Öğr. Say.	Şube Baş. Öğr. Say
		Erkek	Kız	Toplam					
2013-2014	11	885	1038	1923	117	95	94	20	20
2014-2015	11	891	970	1861	112	96	98	19	19

Tablo 11: İlkokulların Yıllara Göre Öğretmen, Öğrenci ve Derslik Durumu

✚ Okul Türlerine Göre Resmi İlkokullar

Okul Türü	Okul Sayısı	Öğrenci Sayısı			Öğretmen sayısı	Derslik Sayısı	Şube Sayısı
		Erkek	Kız	Toplam			
İlkokul	11	885	1038	1923	117	95	94
Genel Toplam	11	885	1038	1923	117	95	94

Tablo 12: Okul Türlerine Göre Resmi İlkokullar

D. ORTAÖĞRETİM FAALİYETLERİ

✚ Resmi Ortaöğretim Eğitim Kurumları Mevcut Derslik-Öğrenci Durumu

2013– 2014 Eğitim Öğretim Yılı Mevcut Durum				
Ortaöğretim Çağı Kişi Sayısı (15- 18 yaş)	Genel Liseye Devam Eden Öğr. Sayısı	Meslek Lisesine Devam Eden Öğrenci Sayısı	Derslik Başına Düşen Öğrenci Sayısı	Okullaşma Oranı
1410	843	560	21	99

Tablo 13: Resmi Ortaöğretim Eğitim Kurumları Mevcut Derslik-Öğrenci Durumları

✚ Ortaöğretim Kurumlarında Yıllara Göre Öğretmen, Öğrenci ve Derslik Durumu

Öğretim Yılı	Okul Sayısı	Öğrenci Sayısı			Öğretmen Sayısı	Derslik Sayısı	Şube Sayısı	Derslik Baş. Düş. Öğr.	Şube Başına Öğrenci
		Erkek	Kız	Toplam					
2013-2014	2	417	472	889	58	38	35	23	25
2014-2015	2	427	447	874	55	36	35	24	25

Tablo 14: Ortaöğretim Kurumlarında Yıllara Göre Öğretmen, Öğrenci ve Derslik Durumu

✚ Genel Ortaöğretim Kurumlarında Yıllara Göre Öğretmen, Öğrenci ve Derslik Durumu

Öğretim Yılı	Okul Sayısı	Öğrenci Sayısı			Öğretmen Sayısı	Derslik Sayısı	Şube Sayısı	Derslik Baş. Düş. Öğr.	Şube Başına Öğrenci
		Erkek	Kız	Toplam					
2013-2014	4	719	600	1318	113	66	64	20	20
2014-2015	4	855	735	1590	120	61	67	26	23

Tablo 15: Genel Ortaöğretim Kurumlarında Yıllara Göre Öğretmen, Öğrenci ve Derslik Durumu

✚ Mesleki ve Teknik Ortaöğretim Kurumlarında Yıllara Göre Öğretmen, Öğrenci ve Derslik Durumu

Öğretim Yılı	Okul Sayısı	Öğrenci Sayısı			Öğretmen Sayısı	Derslik Sayısı	Şube Sayısı	Derslik Baş. Düş. Öğr.	Şube Başına Öğrenci
		Erkek	Kız	Toplam					
2013-2014	1	100	71	171	44	22	23	8	8
2014-2015	1	106	67	173	53	20	24	9	7

Tablo 16: Mesleki ve Teknik Ortaöğretim Kurumlarında Yıllara Göre Öğretmen, Öğrenci ve Derslik Durumu

✚ 2014-2015 Resmi Ortaöğretim Kurumları Öğretim Şekli Doğrultusunda Öğrenci Sayıları

Öğretim Şekli	Kurum Sayısı	Şube Sayısı	Derslik Sayısı	Öğrenci Sayısı	Öğretmen Sayısı	Şube Başına Düşen Öğrenci Sayısı	Derslik Başına Düşen Öğrenci Sayısı	Oran %
İkili Öğretim	0	0	0	0	0	0	0	0
Normal Öğretim	4	67	61	1590	120	23	26	99
Genel Toplam	4	67	61	1590	120	23	26	99

Tablo 17: 2014-2015 Ortaöğretim Kurumları Öğretim Şekli Doğrultusunda Öğrenci Sayıları

✚ 2013-2014 Eğitim-Öğretim Yılı Ortaöğretim Kurumları

Okul Türü	Öğrenci Sayısı			Öğretmen Sayısı	Derslik Sayısı	Şube Sayısı
	Erkek	Kız	Toplam			
TOPLAM	527	518	1045	99	58	58

Tablo 18: 2013-2014 Eğitim Öğretim Yılı Ortaöğretim Kurumları

✚ 2013-2014 Eğitim Öğretim Yılı Mesleki ve Teknik Ortaöğretim Kurumları

Eğitim Kademesi	Okul Sayısı	Öğrenci Sayısı			Öğretmen Sayısı	Derslik Sayısı	Şube Sayısı	Derslik Baş. Düş. Öğrn.	Şube Baş. Düş. Öğrn.
		Erkek	Kız	Toplam					
Anadolu İmam Hatip Lisesi	1	73	126	199	11	6	6	33	33
TOPLAM	1	73	126	199	11	6	6	33	33

Tablo 19: 2013-2014 Mesleki ve Teknik Ortaöğretim Kurumları

✚ Ortaöğretim Kurumlarında Öğrenci Dağılımı 2013-2014

Ortaöğretim Kurumları	Öğrenci Sayısı	*Oran
Genel Ortaöğretim	1318	87
Mesleki ve Teknik Ortaöğretim	171	12
Toplam	1489	99

Tablo 20: 2013-Ortaöğretim Kurumlarında Öğrenci Dağılımı

✚ İlçemiz Kurumlarında Yıllar Bazında Servis Kullanan Öğrenci Sayıları

Öğretim Yılı	Okul Sayısı	Araç Sayısı	Servise Binen Öğrenci Sayısı
2013-2014	13	37	675
2014-2015	13	47	772

Tablo 21: İlçemiz kurumlarında Yıllar Bazında Servis Kullanan Öğrenci Sayıları

✚ Burs Alan Öğrencilerin Okul Türlerine Göre Dağılımı

Okul Türü	Erkek	Kız	Toplam
Ortaöğretim	14	8	22
Temel Eğitim	5	13	18

Tablo 22: Burs Alan Öğrencilerin Okul Türlerine Göre Dağılımı

E. PANSİYON DURUMU

✚ Resmi Pansiyonlara İlişkin Durum

Pansiyon Sayısı	Mevcut Kapasite	Yararlanma Kapasitesi	Yararlanma Oranı
1	76	70	92,11

Tablo 23: Resmi Pansiyonlara İlişkin Durum

2.1.1. KURUM DIŐI ANALİZ

2.1.1.1. STRATEJİK PLAN ÜST POLİTİKA BELGELERİ

- Denizli İl Milli Eğitim Müdürlüğü 2015-2019 Stratejik Planı
- Denizli Büyükşehir Belediyesi 2015-2019 Stratejik Planı
- Denizli-Sarayköy Kaymakamlığı 2015-2019 Stratejik Planı
- Denizli-Sarayköy Belediyesi 2015-2019 Stratejik Planı

2.1.1.2. PESTLE ANALİZİ

POLİTİKA ANALİZİ

Sarayköy Belediye Başkanlığı tarafından okul ve kurumlarımızın bazı ihtiyaçları kısmen karşılanmaktadır;

- Okullarımızın bahçe düzenlemeleri ve kilit taşı ihtiyaçlarının karşılanması,
- Anaokulumuza ait bahçenin düzenlenmesi, kilit taşı döşenmesi ve oyun parkı ihtiyacının giderilmesi,
- Bazı Okullarımıza bilgisayar ve projeksiyon cihazı temin edilmesi,
- Müdürlüğümüzün ve okullarımızın gerekli hallerde ulaşım ve nakliye aracı temini.
- Bazı Okullarımızın bakım - onarım ve boya ihtiyacının karşılanması.

EKOLOJİK ANALİZ

- Denizli merkeze 20 km mesafedeki İlçemizin kuzeyinde Buldan, doğusunda Denizli, güneyinde Babadağ, batısında Buharkent, Kuyucak ilçeleri ile çevrilidir. Aydın Dağları ile Menteşe Dağları arasında akan Büyük Menderes akarsuyu nedeniyle, aynı adı alan ovada yerleşilmiş, ancak bazı köylerimiz çevredeki dağ eteklerinde sıralanmışlardır.
- Yüzölçümü 470 km²'dir. İlçemizin kuzeyinden Büyük Menderes akarsuyu geçmektedir. Ayrıca yazın suyunu kaybeden küçük çaylarda bulunmaktadır.
- Akdeniz ikliminin özelliklerinin görüldüğü ilçemizde, yazlar sıcak ve kurak, kışlar ise çok soğuk olmamakla beraber yağışlı geçmektedir. İlçemizin Sazak dağı ise genelde çıplak, ancak dağın ve çevresinin ağaçlandırılması için Denizli Orman Bölge Müdürlüğü'nce yoğun çalışmalar sürdürülmekte ve bu nedenle birçok fidan dikilmiş bulunmaktadır.

SOSYO-KÜLTÜREL ANALİZ

Toplumsal değerler, belli bir toplumda oluşan, ortaklaşa kabul gören, düşünce ve kuralların uygulama biçimlerini yansıtan ölçütlerdir. İlçemiz Sarayköy Kozmopolit bir yapıya sahip olması nedeniyle farklı kültürden insanların ikamet etmeyi tercih ettiği yerdir.

İlçemize bağlı 32 mahalle mevcut olup İlçe nüfusumuz, 29.739' dur.

İlçemizin son beş yıla ait nüfus artışını gösterir tablo;

YIL	TOPLAM	ŞEHİR	KIR
2010	29.854	18.510	11.344
2011	29.842	18.612	11.230
2012	29.650	18.570	11.080
2013	29.650	29.650	-----
2014	29.739	29.739	-----

Tablo 24: Nüfus Artış Oranı (Son 5 yıl)

TEKNOLOJİK ALTYAPI ANALİZİ

İlçemize bağlı Okul ve Kurumlarında gerekli Teknolojik donanım kısmen mevcut olup; Sistemsel ve altyapı sorunlarından dolayı etkin ve verimli bir iletişim ağı oluşturulamamaktadır. Bu durum kurumumuz ve okullar arasındaki iletişimi zorlaştırmaktadır.

İlçe Millî Eğitim Müdürlüğümüzün Teknolojik Donanım Durumu

Araç-Gereçler	2011-2012	2012-2013	2013-2014	İhtiyaç
ADSL Bağlantısı	1	1	1	0
Bilgisayar	10	12	14	5
Yazıcı	5	6	8	0
Tarayıcı	1	1	6	0
Projeksiyon	1	1	0	1
İnternet Bağlantısı	1	1	1	0

Tablo 25: İlçe MEM Teknolojik Donanım Durumu

İlçe Millî Eğitim Müdürlüğümüze Bağlı Okul/Kurumlarındaki Araç-Gereç ve Donanım Durumu

Araç-Gereçler	2011-2012	2012-2013	2013-2014	İhtiyaç
ADSL Bağlantısı	24	25	25	0
Bilgisayar	266	325	346	61
Yazıcı	86	89	85	17
Tarayıcı	10	11	15	10
Projeksiyon	102	111	110	23
İnternet Bağlantısı	27	28	28	0

Tablo 26: Okul/Kurum Teknolojik Donanım Durumu

LOKASYONAL VE EKONOMİK ANALİZ

Sarayköy ve çevresinde en gelişmiş sanayi dalı dokumacılıktır. Eskiden beri Babadağ ve köylerinde yürütülen dokumacılık son yıllarda Sarayköy'ün çevre köylerine de girmiştir. Buralarda çoğunlukla tüccar için fason dokunan ham bezler daha sonra işlenerek ve desen baskıları yapılarak çarşaf ve nevresim halinde piyasaya sunulmaktadır. Köprübaşı köyündeki iki tekstil fabrikası bu yöntemle ürettiği tekstil mamullerini yurt dışına ihraç etmektedir. Ayrıca Sarayköy-İzmir yolu üzerinde Sarayköy'e 3 km uzaklıkta Menderes Tekstil Sarayköy nüfusuyla birlikte, Manisa, Aydın ve ilçeleri olmak üzere birçok aileye iş imkânı sunmuş, 8 bine yakın çalışanı ile büyük istihdamı başta Sarayköy halkı olmak üzere çevre illere bu imkânı sunmuştur. Sarayköy'de bahçe kültüründe oldukça yaygındır; şeftali, erik, kayısı başta olmak üzere çok sayıda meyve yetiştiriciliği yapılmaktadır. Ayrıca Sarayköy iklimi elverişli olması nedeniyle kendi kendine yetebilen bir ilçemiz olduğu kadar çevre ilçelere, illere ve dış ülkelere de ihraç etmektedir. Çiftçiliğin geçim kaynağı olduğu İlçemizde pamuk üretimi ve bağcılık verimli ovasında yetiştirilmektedir. İlçenin Hasköy köyünde 1 adet

tavuk çiftliği bulunmakla beraber Tekke hamamları civarında seracılık oldukça yaygındır. İlçemiz' in Denizli'ye uzaklığının 22 km olması ulaşımı kolaylaştırmış, sanayi ürünlerinin maliyetini düşürmüş, piyasaya sunulmasını kolaylaştırmıştır. Denizli-Sarayköy güzergahı üzerinde 300'e yakın sanayi tesisi bulunmaktadır.

Kızıldere jeotermal santralinden dışarıya atılan atık sıcak su kullanılarak, merkezî ısıtma yöntemi ile Sarayköy ilçe merkezinde yaklaşık 5.000 konut ısıtılmaktadır.

İlçemizde 3.500 ton kapasiteli kapalı depolama alanı, 34 adet çırçır makinesinden oluşan bir çırçır fabrikası bulunmaktadır.

İlçemiz yer altı kaynakları yönünden zengindir. İlçemizde Linyit kömür ocakları bulunur.

Yakın çevrede Kızıldere, Tekke, Yenice ılıcaları olmak üzere bu şifalı sular Büyük Menderes akarsuyu çevresinde bulunmaktadırlar. İlçe sınırları içinde ayrıca in hamamı ılıcaları da vardır.

Kızıldere Jeotermal Santrali: Denizli Sarayköy ilçesi Karataş köyü sınırları içerisinde.

HAYIRSEVERLER

İlçemizde hayırsever vatandaşlarımızın desteği ile 4 adet ilkökul, 4 adet ortaokulumuz ve 1 adet de anaokulumuzun binaları yeniden yapılmış veya tadilatı gerçekleştirilmiştir.

OKUL ADI	HAYIRSEVER	YAPILAN İŞ	BAŞLAMA - BİTİŞ
Ahmetli Kanalet İlkokulu-Ortaokulu	Kanalet A.Ş. Adına Yılmaz TATOĞLU	8 Derslikli	1998-1999
Duacılı Ahmet Güdücü İlkokulu-Ortaokulu	Hacı Ahmet GÜDÜCÜ	500.000.000 TL para bağışı	1997-1998
Hacı İrfan Mersin Cumhuriyet İlkokulu-Ortaokulu	Sadık Ticaret adına Hacı İrfan MERSİN	5 derslikli okul binası	1996-1997
Hasköy Hayrettin Türkölmez İlkokulu-Ortaokulu	Hayrettin TÜRKÖLMEZ	9 derslik bir arşiv bir hizmetli odasını ihtiva eden 2. ve 3. kat	1994-1996
Mükerrem Tokat Anaokulu	Mükerrem TOKAT	Anaokulu binası ve arsası	2002-2003

Tablo 27: Okul/Kurum Hayırsever Durumu

2.6. GZFT ANALİZİ

Müdürlüğümüzün güçlü ve zayıf yönleriyle karşılaşılabileceği fırsat ve tehditlere ilişkin analizleri müdürlüğümüz bölümlerinden gelen veriler, personel algı anketi ile yerine Ocak 2014/2676 sayılı Eğitimde Kalite Yönetimi Sistemi Yönergesi' nde yer alan öz değerlendirme kriterlerine göre yapılmıştır.

Sarayköy İlçe Millî Eğitim Müdürlüğü Stratejik Planlama Çalışmaları, nihai halini alana kadar Sarayköy İlçe Millî Eğitim Müdürlüğü Stratejik Planlama Ekibi, değerlendirmelerine devam edecektir. Süreç tüm yönetici, çalışanlar ve diğer paydaşlarımızın katılımına açık olarak yönetilmektedir.

GÜÇLÜ YÖNLER

EĞİTİM VE ÖĞRETİME ERİŞİM	EĞİTİM VE ÖĞRETİMDE KALİTE	KURUMSAL KAPASİTE
Nüfusun tamamına hitap etmesi,	Hizmet alanların beklenti ve görüşlerinin dikkate alınması,	Kurumda yapılan tüm çalışmaların planlı ve programlı olması,
Tüm okul türlerinde okullaşmanın yüksek olması	Toplam Kalite Yönetimi anlayışının benimsenmesi,	Güçlü ve yaygın teşkilat yapısı,
Okul yönetici ve öğretmenlerinin istenildiğinde ilçe milli eğitim yöneticilerine rahatlıkla ulaşabilmesi,	Kurum çalışanlarının eğitim düzeylerinin yüksek olması ve nitelik yönüyle çeşitliliği	Sürekli kendini yenileyen bir kurum olması,
Tüm okul türlerinde okullaşma oranının yüksek olması,	Kurum içi ve dışındaki iletişimin sağlıklı oluşu,	Şube öğrenci sayılarının eğitim-öğretim için ideal olması,
	Kurum misyon ve vizyonunun belirlenmiş olması,	Genç ve istekli kadroya sahip oluşu,
	Okullarımızda ısınma sorununun olmaması,	
	Yönetimde her kesime eleştiri ve söz hakkının verilmesi.	

Tablo 28: Güçlü Yönler

FIRSATLAR

EĞİTİM VE ÖĞRETİME ERİŞİM	EĞİTİM VE ÖĞRETİMDE KALİTE	KURUMSAL KAPASİTE
İlçemizde özel bir eğitim merkezinin bulunması,	Bakanlığımızın bir projesi olan Fatih Projesi'nin ortaöğretim kurumlarında uygulanması,	İlçemizin jeotermal kaynaklarının olması nedeniyle jeotermal turizmin olması,
İl Merkezine yakın olması nedeniyle İl merkezindeki imkan ve olanaklardan yararlanılabilmesi,	Sivil Toplum Örgütleri, Kamu ve Özel kuruluşlar ile hayırseverlerin eğitime destek vermeleri,	Öğretmenlerin görev yapmak istedikleri özelliklere sahip bir ilçe olması,
İlçe halkının eğitime ilişkin farkındalık düzeyinin yüksek olması,	Sosyal faaliyetlerde başarıya şartlanmış öğrencilerimizin olması,	İlçenin jeopolitik konumundan dolayı ulaşım ve haberleşme ağının bulunması,
Eğitime %100 destek ve kız öğrencileri eğitime kazandırmak amacıyla yürütülen Haydi Kızlar Okula kampanyalarının olumlu etki yapması,		Küçük bir ilçe olması, Müdürlüğümüze bağlı okul ve kurum sayısının az olması nedeniyle etkileşim ve eşgüdümün rahat sağlanması,
		Yerel yönetimin kurumumuzla iletişime açık olması,
		İlçemizde tarıma ve turizme dayalı gelirin yüksek olması,

Tablo 29: Fırsatlar

ZAYIF YÖNLER

EĞİTİM VE ÖĞRETİME ERİŞİM	EĞİTİM VE ÖĞRETİMDE KALİTE	KURUMSAL KAPASİTE
Personelin teknoloji okuryazarlığının yeterli olmaması,	Personelin moral ve motivasyonunu arttırmaya yönelik sosyal, kültürel ve sportif faaliyetlerin yeterli düzeyde olmaması,	Müdürlüğümüz binasında iş güvenliği yetersiz olması,
Özellikle kırsal ve köylerde ki velilerin öğrencilerine karşı ilgisizliği,	Velilere yönelik sosyal, sportif ve kültürel etkinliklerin yetersiz olması,	Müdürlüğümüz dosyalarının saklanması için fiziksel donatımın yeterli olmaması,
Kız öğrenci yurtlarının sayısının azlığı	Okullarımızda öğrenci ve velilerimize yönelik güçlü bir rehberlik sisteminin uygulanmaması,	Yetersiz spor salonları
Kayıt döneminde öğrenci yerleştirme ve yönlendirme organizasyonunda yetersiz kalınması.	Okullarda rehber öğretmenlerin sayısının az olması çoğu okulda rehberlik hizmetlerinin verimli olamaması,	Okullarda ücretli öğretmenlerin olması.
	Okullar arasındaki eğitim öğretim farkının giderilememesi,	Müdürlüğümüze ait ayrı bir hizmet binasının olmaması,
	Birleştirilmiş sınıf sisteminin sonlandırılmaması,	Okul bina ve derslik kapasite kullanımının yeterli olmaması,

Tablo 30: Zayıf Yönler

TEHDİTLER

EĞİTİM VE ÖĞRETİME ERİŞİM	EĞİTİM VE ÖĞRETİMDE KALİTE	KURUMSAL KAPASİTE
Bilinçsiz İnternet kullanımı,	Eğitimin itibarının toplum nezdinde düşmesi, gençlerin eğitim öğretimden uzaklaşmaları, akademik başarının düşmesi,	Genel bütçeden kuruma ayrılan madde ve insan kaynaklarının yeterli düzeyde olmaması,
Yazılı ve görsel iletişim araçlarının pedagojik açıdan çocuk ve gençlere olumsuz etkisi,	Kırsal kesimdeki veya yoğun göç alan yerleşim yerlerinde mahallelerin öğrenci ve veli profilinin zayıf olması.	İlçemizde sanayileşmenin gelişmemesi nedeniyle mesleki eğitim ile sektörel alanda işbirliği kurulamaması,
Rehberlik ve Araştırma Merkezinin olmaması		Bazı okulların çevresinin güvenli olmayışı,

Tablo 31: Tehditler

2.7. SORUN VE GELİŞİM ALANLARI

SORUN VE GELİŞİM ALANLARI		
EĞİTİM VE ÖĞRETİME ERİŞİM	EĞİTİM VE ÖĞRETİMDE KALİTE	KURUMSAL KAPASİTE
Okul öncesi eğitimde okullaşma	Bilimsel, kültürel, sanatsal ve sportif faaliyetler	4+4+4 sistemi için uygun olmayan binalarda ilkokul ve ortaokulların aynı binada eğitim vermeleri
Ortaöğretimde okullaşma	Öğrenciler arası bilgi-kültür-aktüalite yarışmaları	Farklı tipteki okulların aynı binayı veya aynı bahçeyi kullanmaları,
Ortaöğretimde devamsızlık	Örgün ve yaygın eğitimi destekleme ve yetiştirme kurslar	Müdürlüğümüze ait ayrı bir hizmet binasının olmaması,
Ortaöğretimde örgün eğitimin dışına çıkan öğrenciler	Öğretmenlere yönelik hizmet içi eğitimler	Çalışanların ödüllendirilmesi ve motivasyon
Özel eğitime ihtiyaç duyan bireylerin uygun eğitime erişimi	Öğretmen yeterlilikleri	Çalışma ortamı ve koşulları
Taşınmalı eğitim	Eğitimde ve öğretim süreçlerinde bilgi ve iletişim teknolojilerinin kullanımı	Okul ve kurumların fiziki kapasitesi
Yurt ve pansiyonların eksikliği	Özel eğitime ihtiyacı olan bireylere sunulan eğitim ve öğretim hizmetleri	Okul ve kurumların sosyal, kültürel, sanatsal ve sportif faaliyet alanlarının yetersizliği
Temel eğitimden ortaöğretime geçiş	Okul sağlığı ve hijyen	Özel eğitime ihtiyacı olan öğrencilere uygun eğitim ve öğretim ortamları
	Öğrenciler arasında hızla yayılan sigara, uyuşturucu ve alkol kullanımı ve bunların başlama yaşının çok düşmesi,	Kamulaştırma, satın alma, kiralama, arsa temini vb. süreçler
		Donatım eksikliği
		Teknolojik altyapı eksikliği
		Stratejik yönetim ve planlama anlayışı
		İş sağlığı ve güvenliği

Tablo 32: Sorun ve Gelişim Alanları

3. *BÖLÜM*
GELECEĞE
YÖNELİM

3.1. MİSYONUMUZ

Tüm öğrencilerimizin, Türk Millî Eğitiminin temel amaçları, Atatürk ilke ve inkılapları doğrultusunda çağdaş standartlarda ve bireysel özelliklerine uygun eğitim almalarını sağlayarak, onları mutlu bireyler olarak sosyal hayata ve üst öğrenime hazırlamak. Yaygın eğitim yoluyla da vatandaşlarımıza, ihtiyaç duydukları alanlarda, sosyal, kültürel ve mesleki yönden çağın gereklerine uygun eğitim fırsatları sunmak.

3.2. VİZYONUMUZ

DENİZLİ'NİN

eğitim alanında,

bir adım önde olan,

izlenen ve model alınan

İLÇESİ olmak!...

3.3. TEMEL DEĞERLERİMİZ

- Yüce bir değer olan insana karşı güler yüzlü ve anlayışlı davranmak.
- Sevgi ve saygıya dayalı iletişim kurmak.
- Takım çalışması ruhu ile sinerji yaratmak.
- Şüpheye yer bırakmayacak derecede şeffaf olmak.
- İş yaparken dürüst ve tarafsız olmak.
- Çalışmalarımızda düzenli ve hatasız iş yapabilme anlayışına sahip olmak.
- Mükemmeliyete ulaşmada yenilik ve değişime açık olmak.
- Farklılıkları zenginlik kabul etmek.
- Eğitim ve öğretimin kalitesini artırmak.
- İnsanımızın tamamını eğitimin çerçevesi içine almak.

3.4. STRATEJİK PLAN MİMARİSİ

STRATEJİK AMAÇ 1

Özel politika gerektiren gruplar başta olmak üzere tüm bireylere kendilerine yönelik sunulan eğitim ve öğretim hizmetine adil şartlar altında katılmaları ve tamamlamaları için ortam ve imkân sağlamak.

STRATEJİK HEDEF 1.1

Plan dönemi sonuna kadar örgün ve yaygın eğitim ve öğretimin her kademesinde tüm bireylerin katılımını artırmak ve örgün/yaygın eğitimin her kademesinde devamsızlık ve okul terklerini azaltmak.

STRATEJİK AMAÇ 2

Her kademedeki bireye ulusal ve uluslararası ölçütlerde bilgi, beceri, tutum ve davranışın kazandırılması ile girişimci, yenilikçi, yaratıcı, dil becerileri yüksek, iletişime ve öğrenmeye açık, özgüven ve sorumluluk sahibi sağlıklı ve mutlu bireylerin yetişmesine imkân sağlamak.

STRATEJİK HEDEF 2.1

Akademik başarı üzerine farkındalık çalışmaları ve okul/öğrenci sağlığı çalışmaları yapılarak öğrencilerin akademik başarı düzeylerini yükseltmek.

STRATEJİK HEDEF 2.2

Sektörle işbirliği yapılarak hayat boyu öğrenme yaklaşımı çerçevesinde işgücü piyasasının talep ettiği beceriler ile uyumlu bireyler yetiştirerek bireylerin istihdam edilebilirliklerini arttırmak.

STRATEJİK HEDEF 2.3

Eğitimde yenilikçi yaklaşımlar kullanılarak öğrencilerin yabancı dil yeterliliğini artırmak ve uluslararası hareketli öğrenci ve öğretmen sayısını artırmak Ayrıca Kültürel ve sanatsal faaliyetler düzenlenmesine öncülük edilerek öğrencileri kültürel açıdan desteklemek ve Sarayköy'ün kültürel ve sosyal hayatına katkı sağlamak.

STRATEJİK AMAÇ 3

Kurumsallaşma düzeyini yükseltecek, eğitime erişimi ve eğitimde kaliteyi artıracak etkin ve verimli işleyen bir kurumsal yapıyı tesis etmek için; mevcut beşeri, fiziki ve mali alt yapı ile yönetim ve organizasyon yapısını iyileştirmek ve enformasyon teknolojilerinin kullanımını artırarak kurumsal kapasiteyi geliştirmek.

STRATEJİK HEDEF 3.1

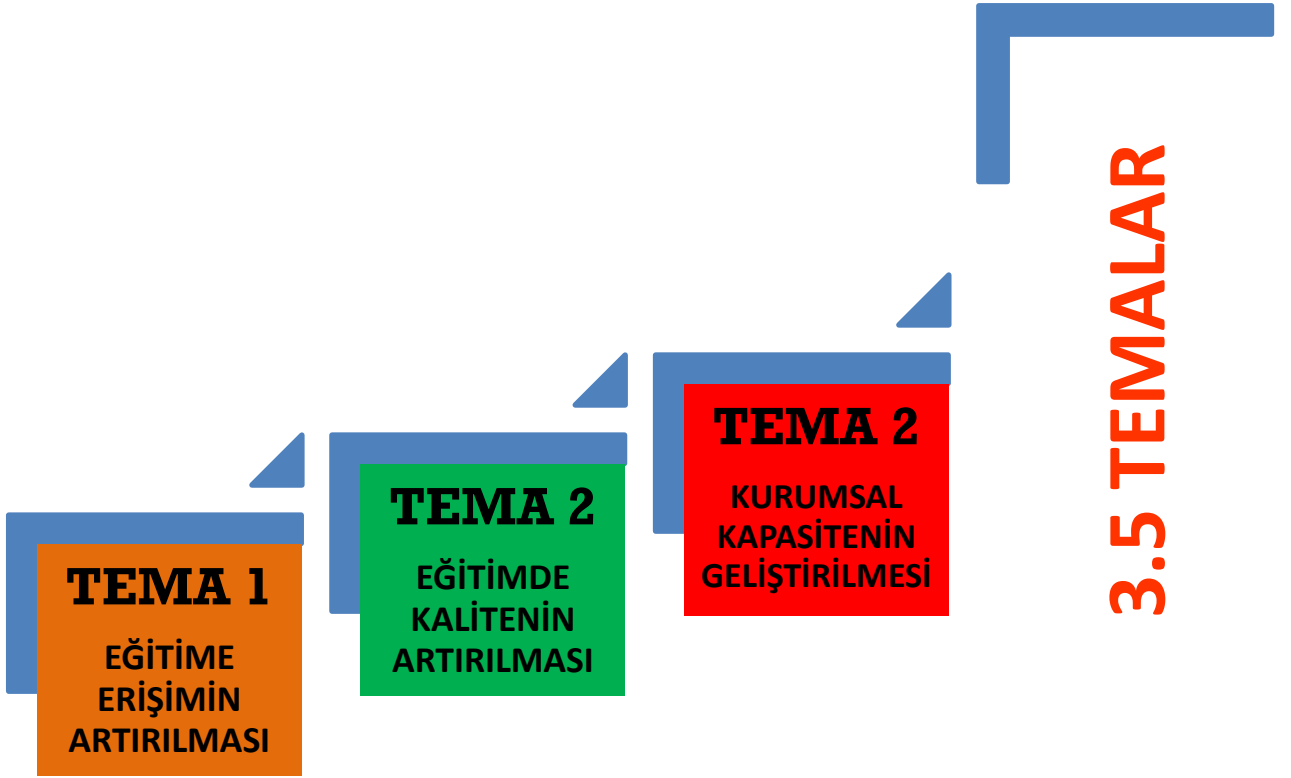
Ulusal ve bölgesel ihtiyaçlara, arz tahminlerine ve iş analizlerine dayalı olarak yapılacak planlamalar dâhilinde, görev tanımlarına uygun biçimde istihdam edilen personelin, yeterliklerinin ve performansının geliştirildiği, kariyer yönetimi sisteminin uygulandığı işlevsel bir insan kaynakları yönetimi yapısını plan dönemi sonuna kadar oluşturmak.

STRATEJİK HEDEF 3.2

Plan dönemi sonuna kadar, ihtiyaçlar ve bütçe imkânları doğrultusunda, çağın gereklerine uygun biçimde donatılmış eğitim ortamlarını tesis etmek ve etkin, verimli bir mali yönetim yapısını oluşturmak

STRATEJİK HEDEF 3.3

AB normları, uluslararası standartlar ve ulusal vizyona uygun olarak; çoğulcu, şeffaf ve hesap verebilir yönetim sistemi ve organizasyon yapısını, bilgi işlem teknolojilerindeki gelişmelere ve bu alandaki ulusal hedeflere paralel biçimde enformasyon teknolojilerinin kullanımını plan dönemi sonuna kadar artırmak.





TEMA 1: EĞİTİME ERİŞİMİN ARTIRILMASI

STRATEJİK AMAÇ-1

Özel politika gerektiren gruplar başta olmak üzere tüm bireylere kendilerine yönelik sunulan eğitim ve öğretim hizmetine adil şartlar altında katılmaları ve tamamlamaları için ortam ve imkân sağlamak.

STRATEJİK HEDEF 1.1

Plan dönemi sonuna kadar örgün ve yaygın eğitim ve öğretimin her kademesinde tüm bireylerin katılımını artırmak ve örgün/yaygın eğitimin her kademesinde devamsızlık ve okul terklerini azaltmak.

PERFORMANS GÖSTERGESİ

PERFORMANS GÖSTERGELERİ					
SIRA	GÖSTERGE	ÖNCEKİ YILLAR		CARİ YIL	PERFORMANS HEDEFLERİ
		2012	2013	2014	2019
1.1.1	Okul öncesi eğitimde 3 yaş grubunda net okullaşma oranı	4,6	6,6	6,2	10
1.1.2	Okul öncesi eğitimde 4 yaş grubunda net okullaşma oranı	18,8	47,4	33,9	50
1.1.3	Okul öncesi eğitimde 5 yaş grubunda net okullaşma oranı	97,1	63,2	72,40	90
1.1.4	İlkokulda net okullaşma oranı	96	98	99,38	99,80
1.1.5	Ortaokulda net okullaşma oranı		95	95,58	98
1.1.6	Ortaokulda burs alan öğrenci sayısı	8	8	18	25
1.1.9	Ortaöğretimde Okullaşma Oranı Net	73	76	49,2	56
1.1.10	Din Öğretiminde pansiyondan yararlanan öğrenci sayısı	70	70	70	100
1.1.11	Din Öğretiminde pansiyon yatak kapasitesi	76	76	76	100
1.1.12	Hayat boyu öğrenimde açılan kurs sayısı	55	45	69	180
1.1.13	Hayat boyu öğrenimde kursa katılan kursiyer sayısı	1100	1219	989	1850
1.1.14	Hayat boyu öğrenimde belge verilen kursiyer sayısı	1013	1115	240	460
1.1.15	Özel Eğitim Sınıfı	1	1	5	8
1.1.16	İlkokulda devamsızlık oranı (10 gün ve üzeri)	%2	% 1	% 1	% 0
1.1.17	Ortaokulda devamsızlık oranı (10 gün ve üzeri)		% 1	% 2	% 1
1.1.18	Din Öğretimi Ortaokulda devamsızlık oranı (10 gün ve üzeri)	% 0	% 0	% 0	% 0
1.1.19	Genel Ortaöğretimde devamsızlık oranı (10 gün ve üzeri)	%4	%3	% 3	% 1
1.1.20	Genel Ortaöğretimde okul terki yapan öğrenci oranı	% 0,4	% 0,4	% 0,4	% 0,2
1.1.21	MTE Ortaöğretimde devamsızlık oranı (10 gün ve üzeri)	%13	%13	% 12,75	% 9
1.1.22	MTE Ortaöğretimde okul terki yapan öğrenci oranı	%12	%12	% 11,22	% 8
1.1.23	Din eğitimi Ortaöğretimde devamsızlık oranı (10 gün ve üzeri)	%9	%9	% 8	% 5
1.1.24	Din eğitimi Ortaöğretimde okul terki yapan öğrenci oranı	%9	%8	% 8	% 5
1.1.24	Eğitim kurumumuzda velilerin okula katkılarını artırıcı yapılan sosyal faaliyetlerin oranını (Birleştirilmiş Sınıflı Okulumuz)	% 10	% 15	%20	%60

Tablo 33: Stratejik Hedef 1.1 Performans Göstergeleri

MEVCUT DURUM

Sarayköy okul öncesi okullaşma istatistikleri:

- ✓ 3 yaş okullaşma: %6,2
- ✓ 4 yaş okullaşma: %33,9
- ✓ 5 yaş okullaşma: %72,40

Sarayköy’de ilköğretim okullaşma istatistikleri:

- ✓ İlkokul okullaşma: % 99,38
- ✓ Ortaokul okullaşma: %95,58
- ✓ İlçemiz İmam Hatip Ortaokullarında 81 öğrenci devam etmektedir. Aynı çağ grubunda diğer ortaokullara devam eden öğrencilere oranı % 5dir.
- ✓ Sarayköy’de resmî yurt ve pansiyon olarak 4 kurum bulunmakta olup 186 öğrenci kapasitesine sahiptir. Bu 4 yurttapansiyonda128 erkek öğrenci kalmaktadır. Dolayısıyla Sarayköy’deki öğrenci yurtlarımızda %53 doluluk oranı bulunmaktadır.
- ✓ Ortaöğretimde; erişimde sorunlar yaşayan 9.10.11. ve 12. sınıf öğrencilerin ikamet ettikleri yerleşim birimlerinden alınarak ilgili okullara, ders bitiminde de okullardan alınarak yerleşim birimlerine götürülmesi ve öğle yemeğinin verilmesi sağlanmaktadır.
- ✓ 2013-2014 Yılı Mesleki ve Teknik Ortaöğretim net okullaşma: %49’dur. (İmam Hatip Lisesi, Anadolu İmam Hatip Lisesi, Mesleki ve Teknik Liseler)
- ✓ 2013-2014 Öğretim yılında ortaöğretimde cinsiyet oranı %49,81 erkek %50,19 kız öğrenci şeklindedir. Mesleki ve teknik eğitimde cinsiyet oranı ise %49 erkek %51 kız şeklindedir.
- ✓ 2013-2014 Öğretim yılı başında Din Öğretimi Genel Müdürlüğüne bağlı ortaöğretim okullarında 29’u kız olmak üzere 148 öğrenci öğrenim görmektedir.
- ✓ 2013-2014 Öğretim yılında ortaöğretimde cinsiyet oranı %50’si erkek %50’i kız öğrenci şeklindedir.
- ✓ 2013-2014 öğretim yılında İmam Hatip Liselerine devam eden öğrencilerin tüm ortaöğretim öğrencileri içerisindeki oranı %12’dir.
- ✓ 2013-2014 Öğretim yılında 1 örgün özel eğitim kurumunda 88’i kadın, 160’ı erkek olmak üzere 248 kişi öğrenim görmektedir.
- ✓ 2013-2014 Öğretim yılı başında Kaynaştırma yoluyla eğitim alan öğrenci sayısı: 8
- ✓ 2013 – 2014 yıllarında Hayat Boyu Öğrenme alanında Sosyal ve kültürel alanlarda açılan kurs sayısı: 72
- ✓ 2013 – 2014 yıllarında Hayat Boyu Öğrenme alanında açılan kurslara katılan katılımcı sayısı: 1282
- ✓ İlkokulda devamsızlığı olan öğrenci oranı %1’dir.
- ✓ Ortaokulda devamsızlığı olan öğrenci oranı %2’dir.
- ✓ Devamsızlık, sınıf tekrarı ve okul terkî ortaöğretimde verimliliği etkileyen faktörlerden en önemlisidir. İlkokuldan itibaren periyodik olarak yükselen bir grafikte ortaöğretimde daha yüksek okul devamsızlık oranları ve okul terkîleri ile karşılaşılmaktadır.

STRATEJİLER

EĞİTİM VE ÖĞRETİM ERIŞİMİN ARTIRILMASI		
SIRA	STRATEJİLER	SORUMLU BİRİM
1	Okul öncesi eğitimde okullaşma oranlarını yükseltmek için çalışmalar yapılacaktır.	Temel Eğitim Şubesi
2	4. sınıf ilköğretim ve 8. sınıf ortaokul öğrencilerine yönelik eğitim-öğretim yılı içerisinde okul tanıtım faaliyetleri düzenlenecektir.	Din Öğretimi Şubesi, Temel Eğitim Şubesi
3	Taşınabilir Eğitim Uygulamalarına ait hizmet kalitesi artırılacaktır.	Destek Hizmetleri, Temel Eğitim, Din Öğr. Ortaöğretim H. Mes. Ve Tek. Eğt.
4	Mesleki Eğitim hakkında toplumun algısının olumlu yönde değiştirilmesi için kampanya düzenlenecek ve sosyal medyanın etkin bir biçimde kullanılması sağlanacaktır.	Mesleki ve Teknik Eğt. Şb.
5	İstihdam fuarları, kariyer günleri vb. Etkinliklere MTE öğrencilerinin katılımı desteklenecektir.	Mesleki ve Teknik Eğt. Şb.
6	Müdürlüğümüze bağlı okullarda fırsat ve imkân eşitliğini sağlayacak çalışmalar arttırılacaktır.	Din Öğretimi Şubesi, Mesleki ve Teknik Eğt. Şb.
7	Burs ve pansiyon imkânlarının öğrenciler tarafından bilinirliği sağlanacaktır.	Din Öğretimi, Temel Eğitim, Ortaöğretim, Mesleki Eğitim Şubeleri
8	Özel eğitim hizmetlerine erişim artırılacaktır.	Özel Eğitim Şubesi
9	Tüm okullarımız bünyesinde en az bir özel eğitim sınıfı açılması ve tam donanımlı bir destek eğitim odası oluşturulması sağlanacaktır.	Özel Eğitim Şubesi
10	25-64 yaş aralığındaki yetişkinlere yönelik olarak öğrenme fırsatları sunarak Hayat Boyu Öğrenme katılım oranı arttırılacaktır.	Hayat Boyu Öğrenme Şubesi
11	Dezavantajlı bireyler başta olmak üzere Hayat Boyu Öğrenme fırsatlarına erişen birey sayısını arttırılacaktır.	Hayat boyu Öğrenme Şubesi
12	Devam konusunda okul durum raporları hazırlanarak analiz edilecektir.	Tüm Şubeler
13	Sınıf tekrarının azaltılması için uygulamalar yaygınlaştırılacaktır.	Tüm Şubeler
14	Ortaöğretime devam etmeyen çocuklar eğitime kazandırılacak, kademeler arası geçiş oranları arttırılacaktır.	Ortaöğretim H. Şubesi
15	Ortaöğretimde öğrencilerin okul başarılarını arttırmak üzere sınıf geçme oranlarının yükseltilmesi için çalışmalar yapılacaktır.	Ortaöğretim H. Şubesi
16	Mesleki ve Teknik Eğitim ve İmam Hatip Lisesi'nde okul terk oranının düşürülmesi için çalışmalar yapılacaktır.	Din Öğretim Şb, Mesleki ve Teknik Eğt. Şb.
17	Okul memnuniyet anketlerinin düzenlenecektir (Birleştirilmiş Sınıflı Okulumuz).	Temel Eğitim Şubesi

Tablo 34: Stratejik Hedef 1.1 STRATEJİLER

TEMA 2: EĞİTİMDE KALİTENİN ARTIRILMASI

STRATEJİK AMAÇ-2

Her kademedeki bireye ulusal ve uluslararası ölçütlerde bilgi, beceri, tutum ve davranışın kazandırılması ile girişimci, yenilikçi, yaratıcı, dil becerileri yüksek, iletişime ve öğrenmeye açık, özgüven ve sorumluluk sahibi sağlıklı ve mutlu bireylerin yetiştirilmesine imkân sağlamak.

STRATEJİK HEDEF 2.1

Akademik başarı üzerine farkındalık çalışmaları ve okul/öğrenci sağlığı çalışmaları yapılarak öğrencilerin akademik başarı düzeylerini yükseltmek.

PERFORMANS GÖSTERGESİ

PERFORMANS GÖSTERGELERİ					
SIRA	GÖSTERGE	ÖNCEKİ YILLAR		CARİ YIL	PERFORMANS HEDEFLERİ
		2012	2013	2014	2019
2.1.1	TEOG Türkçe dersi-1 ilçe geneli puan ortalaması	-	-	37,58	40,5
2.1.2	TEOG Türkçe dersi-2 ilçe geneli puan ortalaması	-	-	47,96	49
2.1.3	TEOG Matematik dersi -1 ilçe geneli puan ortalaması	-	-	30,53	35
2.1.4	TEOG Matematik dersi-2 ilçe geneli puan ortalaması	-	-	30,03	33
2.1.5	TEOG Fen ve Teknoloji dersi-1 ilçe geneli puan ortalaması	-	-	39,85	42
2.1.6	TEOG Fen ve Teknoloji dersi-2 ilçe geneli puan ortalaması	-	-	42,96	44
2.1.7	TEOG T.C İnkılap Tarihi ve Atatürkçülük dersi-1 ilçe geneli puan ortalaması	-	-	46,78	48
2.1.8	TEOG T.C İnkılap Tarihi ve Atatürkçülük dersi-2 ilçe geneli puan ortalaması	-	-	39,31	42
2.1.9	TEOG İngilizce dersi-1 ilçe geneli puan ortalaması	-	-	27,41	30
2.1.10	TEOG İngilizce dersi-2 ilçe geneli puan ortalaması	-	-	37,02	40
2.1.11	TEOG Din Kültürü ve Ahlak Bilgisi dersi-1 ilçe geneli puan	-	-	46,17	48
2.1.12	TEOG Din Kültürü ve Ahlak Bilgisi dersi-2 ilçe geneli puan ortalaması	-	-	48,06	50
2.1.13	İlçe bazında açılmış derslik sayısı	269	243	268	275
2.1.14	İlçe bazında Mesleki ve Teknik eğitimde derslik başına düşen öğrenci sayısı	13	8	20	18
2.1.15	İlçe bazında Okulöncesinde derslik başına düşen öğrenci sayısı	24	21	15	15
2.1.16	İlkokul-Ortaokulda derslik başına düşen öğrenci sayısı	20	16	19	17
2.1.17	İlçe bazında genel ortaöğretimde derslik başına düşen öğrenci sayısı	23	24	22	20
2.1.18	Açılan destekleyici eğitim kurs merkezi sayısı	-	-	14	15

2.1.19	Açılan destekleyici eğitim kurs sayısı	-	-	77	95
2.1.20	Açılan destekleyici kurslarda görev alan öğretmen sayısı	-	-	80	120
2.1.21	Açılan destekleyici kurslara katılan öğrenci sayısı	-	-	1079	1800
2.1.22	Açılan destekleyici kurslara katılan öğrenci sayısının toplam öğrenci sayısına oranı (%)	-	-	36 %	60%
2.1.23	Hizmet içi eğitime katılan yönetici ve öğretmen sayısı	340	350	411	440
2.1.24	Hizmet içi eğitime katılan yönetici ve öğretmen sayısının tüm yönetici ve öğretmen sayısına oranı	%99	%99	99%	100%
2.1.25	Öğrenci ve velilerimize kitap okuma alışkanlığının kazandırılması (Birleştirilmiş Sınıflı Okulumuz)	0	0	1	3

Tablo 35: Stratejik Hedef 2.1 Performans Göstergeleeri

MEVCUT DURUM

- ✓ Temel eğitim kurumlarında standart izleme araçlarındaki sağlık ile ilgili belirlenen asgari yeterliklere uyulmaktadır.
 - ✓ Toplum temelli erken çocukluk hizmetleri geliştirilmiş ve yaygınlaştırılmaya devam edilmektedir. Okul öncesi eğitimde standartlar geliştirilmiştir.
 - ✓ Ortaöğretim kurumlarında gerek velinin yönlendirmesi gerek öğretmenlerin temayülü gerekse öğrencilerin gelecek kaygılarından ötürü eğitimden ziyade öğretime ağırlık verilmektedir.
 - ✓ Öğrenciler, kabiliyet ve kapasitelerine uygun hedefler belirleyememektedir. Çoğu öğrencinin eğitim hayatında bir hedefinin olmaması eğitime konsantre olmalarını engellemektedir.
 - ✓ Öğrencilerin yükseköğretime hazırlanmaları ve yerleşememe kaygılarından dolayı sosyal ve kültürel faaliyetlere katılım düşük düzeyde seyretmektedir.
 - ✓ Öğrenci bursları kategorize edilmemektedir.
 - ✓ Eğitim, sağlık, güvenlik ve sosyal-kültürel etkinliklerde, okulların / kurumların diğer kurumlarla işbirliği yetersiz seviyededir.
- 2014-2015 Eğitim öğretim yılı :**
- ✓ 2 Özel Eğitim Okul/Kurumunda: 130
 - ✓ 28 Özel Eğitim Sınıfında: 134
 - ✓ 6 Destek Eğitim Odası: 28
 - ✓ Toplam: 134 kişi eğitim görmektedir.
 - ✓ Din Kültürü ve Meslek Dersleri öğretmen sayısı ve İmam Hatip Lisesi Meslek dersleri öğretmeni sayısı azdır. Dolayısıyla okullardaki öğretmen açığı dışardan görevlendirmelerle kapatılmaya çalışılmaktadır.
 - ✓ İmam Hatip Liselerinden yüksek öğrenime yerleşme oranlarının düşük olması.
 - ✓ Öğrencilerin mesleki gelişim sürecinin desteklenmesi.
 - ✓ Özel öğrenci yurtlarında barınan toplam öğrenci sayısı: 72
 - ✓ 2013-2014 MEB İstatistik verilerine göre ilimize bağlı Motorlu Taşıt Sürücü Kursu Sayısı:3
 - ✓ Motorlu Taşıt Sürücü Kursularından sürücü belgesi alan kişi sayısı: 1189
 - ✓ İlkokullar ve ortaokullarda uygulanmakta olan Talim ve Terbiye Kurulu Başkanlığı'nın 22 sayılı Haftalık ders çizelgesinde zorunlu ve seçmeli dersler arasında öğrencilerin sportif, sanatsal ve kültürel aktivitelerini destekleyecek dersler yer almaktadır.

STRATEJİLER

EĞİTİM VE ÖĞRETİMDE KALİTENİN ARTIRILMASI		
SIRA	STRATEJİLER	SORUMLU BİRİM
18	Okul öncesinde belirlenen standartlar çerçevesinde gerekli iyileştirmeleri yapılacaktır.	Temel Eğitim Şubesi
19	Çocukları ve gençleri madde bağımlılığından uzaklaştıracak faaliyetler düzenlenecektir.	Tüm Şubeler
20	Plan dönemi sonuna kadar okul sağlığı ile ilgili tüm taraflarda farkındalık oluşturma çalışmaları yapılacaktır.	Mesleki ve Teknik Eğitim , Din Öğretimi, Ortaöğretim , Temel Eğitim Şubeleri
21	Yükseköğretim programları, yükseköğretime hazırlanan öğrencilere 9. sınıftan itibaren tanıtılacak ve öğrenciler 10. sınıfta seçecekleri dersler hakkında bilgilendirilecektir.	Mesleki ve Teknik Eğitim , Din Öğretimi, Ortaöğretim , Temel Eğitim Şubeleri
22	Özel eğitim hizmetlerinde eğitimin niteliği arttırılacaktır.	Özel Eğitim ve Rehberlik Hizmetleri
23	Özel eğitim ve rehberlik hizmetlerine yönelik projelerin teşvik edilmesi, bu alanda yapılmış ulusal/uluslararası örnek uygulamaların incelenerek analiz edilecektir.	Özel Eğitim ve Rehberlik Hizmetleri
24	Bağımlılık ve şiddet olayları konusunda çalışmalar yapılacaktır.	Özel Eğitim ve Rehberlik Hizmetleri, Mesleki ve Teknik Eğitim , Din Öğretimi, Ortaöğretim , Temel Eğitim Şubeleri
25	Akademik başarıyı artırıcı ders dışı çalışmalar yapılması, sınav başarısını artıracak konferans, kariyer planlama ve rehberlik çalışmalarının artırılması, başarıyı artıracak aile, okul, stk, üniversiteler ile işbirliği güçlendirilecektir.	Tüm Şubeler
26	Öğrencilerin ruhsal ve fiziksel gelişimleri ile becerilerini artırmaya yönelik hazırlanan seçmeli derslere olan ilgi ve talebi arttırılacaktır.	Temel Eğitim Şubesi
27	Düzenlenen proje yarışmalarına katılımı teşvik edilecek ve desteklenecektir.	Tüm Şubeler
28	Ortaöğretim okullarında öğrenim gören öğrencilerin başarılarını izleme ve değerlendirme sistemi güçlendirilecektir.	Tüm Şubeler
29	Okul Rehberlik servislerinden yararlanıcı sayısının artırılması için Rehber Öğretmenler ile seminer düzenlenecektir.	Özel Eğitim ve Rehberlik Hizmetleri
30	Akademik başarıyı artırıcı ders dışı çalışmalar yapılacaktır.	Mesleki ve Teknik Eğitimi, Ortaöğretim, Din Öğretimi Şubeleri
31	Sınav başarısını artıracak konferans, kariyer planlama ve rehberlik çalışmaları, yönlendirme ve motivasyon seminerleri arttırılacaktır.	Mesleki ve Teknik Eğitimi, Ortaöğretim, Din Öğretimi Şubeleri
32	Başarıyı arttıracak tüm paydaşlar ile (aile, okul, STK, üniversiteler) işbirliği yapılacaktır.	Mesleki ve Teknik Eğitimi, Ortaöğretim, Din Öğretimi Şubeleri
33	“Anne ve babamla birlikte kitap okuyorum” projesinin düzenlenecektir. (Birleştirilmiş Sınıflı Okulumuz)	Temel Eğitim Şubesi

Tablo 36: Stratejik Hedef 2.1 Stratejiler

STRATEJİK HEDEF 2.2

Sektörle işbirliği yapılarak hayat boyu öğrenme yaklaşımı çerçevesinde işgücü piyasasının talep ettiği beceriler ile uyumlu bireyler yetiştirilerek bireylerin istihdam edilebilirliklerini arttırmak.

PERFORMANS GÖSTERGESİ

PERFORMANS GÖSTERGELERİ					
SIRA	GÖSTERGE	ÖNCEKİ YILLAR		CARİ YIL	PERFORMANS HEDEFLERİ
		2012	2013	2014	2019
2.2.1	Genel Kurslar, okuryazarlık Kursları ve mesleki kurslar kapsamında açılan Kurs Sayısı	55	45	69	85
2.2.2	Genel Kurslar, okuryazarlık Kursları ve mesleki kurslar kapsamında açılan programlara katılan kursiyer sayısı	1100	1219	989	1100
2.2.3	Meslek Liselerine yönelik yapılan proje sayısı	0	0	0	1

Tablo 37: Stratejik Hedef 2.2 Performans Göstergeleri

MEVCUT DURUM

- ✓ 2013-2014 MEB İstatistik verilerine göre ilçemize bağlı Özel mesleki ve kişisel gelişim alanı yoktur.

STRATEJİLER

EĞİTİM VE ÖĞRETİMDE KALİTENİN ARTIRILMASI		
SIRA	STRATEJİLER	SORUMLU BİRİM
34	Mesleki ve teknik okullarına gelen öğrencilerin mevcut durumları tespit edilerek temel kazanımlarla ilgili eksiklikleri destekleyici eğitim yoluyla giderilmesi için çalışmalar düzenlenecektir.	Mesleki ve Teknik Eğitim Şubesi
35	Fizik, Matematik, Kimya gibi ana derslerde öğrencilerin hazır bulunuşluk düzeyleri tespit edilecektir. Sonuçlar değerlendirilecek ve öğrenci eksiklerini tamamlamak amacıyla okullarda kurs açılması sağlanacaktır.	Mesleki ve Teknik Eğitim Şubesi
36	Meslek tanıtımlarına ağırlık verilecektir.	Mesleki ve Teknik Eğitim Şubesi
37	Öğrencilerin kabiliyet ve yeteneklerine yönelik durum tespiti yapılarak yönlendirme çalışmaları yapılacaktır.	Ortaöğretim Şubesi
38	Topluma uyum kapasitesini ve yaşam kalitesini yükseltmeye yönelik temel ve mesleki beceriler programlarına katılan yetişkin sayısını arttırmak	Hayat Boyu Öğrenme Şubesi
39	Sarayköy HBÖ faaliyetleri için kullanılan kaynakların etkin kullanımı, izlenmesi ve değerlendirilmesi mekanizması geliştirilecek.	Hayat Boyu Öğrenme Şubesi
40	Kurumlarda farkındalık çalışmaları yapılacak	Hayat Boyu Öğrenme Şubesi
41	Mesleki ve teknik eğitimde okul-sektör iş birliği arttırılacaktır.	Mesleki ve Teknik Eğitim Şubesi
42	Mesleki ve teknik eğitime yönelik ihtiyaç ve beklentileri karşılamak üzere araştırma planlama ve geliştirme çalışmaları yapılacak/yaptırılacaktır.	Mesleki ve Teknik Eğitim Şubesi
43	İş yeri eğitimlerinin etkinliği ve verimliliği arttırılacaktır.	Mesleki ve Teknik Eğitim Şubesi

Tablo 38: Stratejik Hedef 2.2 Stratejiler

STRATEJİK HEDEF 2.3

Eğitimde yenilikçi yaklaşımlar kullanılarak öğrencilerin yabancı dil yeterliliğini artırmak ve uluslararası hareketli öğrenci ve öğretmen sayısını artırmak Ayrıca Kültürel ve sanatsal faaliyetler düzenlenmesine öncülük edilerek öğrencileri kültürel açıdan desteklemek ve Sarayköy'ün kültürel ve sosyal hayatına katkı sağlamak.

PERFORMANS GÖSTERGESİ

PERFORMANS GÖSTERGELERİ					
SIRA	GÖSTERGE	ÖNCEKİ YILLAR		CARİ YIL	PERFORMANS HEDEFLERİ
		2012	2013	2014	2019
2.3.1	Hazırlanan Uluslararası Proje Sayısı	1	2	3	5
2.3.2	Kabul Edilen Uluslararası Proje Sayısı	1	2	3	5
2.3.3	Uluslararası hareketlilik programlarına/projelerine katılan öğretmen sayısı	3	7	11	20
2.3.4	Uluslararası hareketlilik programlarına/projelerine katılan öğretmen sayısının tüm öğretmen sayısına oranı		%2	% 2,6	% 4
2.3.5	Uluslararası hareketlilik programlarına/projelerine katılan öğrenci sayısı			15	25
2.3.6	Uluslararası hareketlilik programlarına/projelerine katılan öğrenci sayısının tüm öğrenci sayısına oranı			% 0,1	% 0,3
2.3.7	Sosyal, kültürel, sportif ve sanatsal faaliyetlere katılım düzeyini artırmaya yönelik yapılan yarışma sayısı			8	30
2.3.8	Yarışmalara katılan okul sayısı	13	26	26	26
2.3.9	Yarışmalara katılan öğrenci sayısı	70	128	128	150
2.3.10	İmam Hatip ve Anadolu İmam Hatip Liselerinin son sınıfa geçen öğrencilerden başarılı olanları mesleğe daha iyi hazırlamak yetiştirmek için açılan kurs merkezi sayısı	0	0	0	2
2.3.11	İmam Hatip ve Anadolu İmam Hatip Liselerinin son sınıfa geçen öğrencilerden başarılı olanları mesleğe daha iyi hazırlamak yetiştirmek için açılan kurs merkezlerine katılan öğrenci sayısı	0	0	0	50
2.3.12	Hayat boyu öğrenme anlayışının toplumsal yaygınlığını sağlamak üzere 2014 yılı sonuna kadar düzenlenen sosyal ve kültürel kurs sayısı	55	45	69	100
2.3.13	Sosyal ve kültürel alanlarda açılan kurslara katılan kişi sayısı	1100	1219	1250	1500

Tablo 39: Stratejik Hedef 2.3 Performans Göstergeleri

MEVCUT DURUM

- ✓ Sarayköy'de 2013-2014 Eğitim Öğretim yılında AB Projelerinde 3 Proje gerçekleştirilmiş ve bu projelerde 11 Öğretmen 15 Öğrenci hareketliliğe katılmıştır.
- ✓ İlçemiz okulları gerek il genelinde gerekse Türkiye genelinde düzenlenen Sosyal, kültürel, sportif ve sanatsal faaliyetlere katılarak ilçemizi temsil etmektedir. Bu yarışmalara katılan öğrencilerimiz iyi derecelerle ilçemizi onurlandırmaktadırlar.
- ✓ İlçemizde bir müze bulunmamaktadır. Çevre il ve ilçelerimizin tarihi ve kültürel zenginlikleri olması itibari ile bu il ve ilçelere öğrencilerimize yönelik kültürel ve sosyal geziler düzenlenmektedir.

STRATEJİLER

EĞİTİM VE ÖĞRETİMDE KALİTENİN ARTIRILMASI		
SIRA	STRATEJİLER	SORUMLU BİRİM
44	DynEd İngilizce Dil Eğitimi Sisteminin verimli kullanılması sağlanacaktır.	Tüm Şubeler
45	MTE öğrenci ve öğretmenlerinin ulusal ve uluslararası hareketliliğini artırmak için uygulanan programlardan daha fazla yararlanması sağlanacaktır.	Mesleki ve Teknik Eğitim Şubesi
46	Plan dönemi sonuna kadar MTE'ye bağlı okullarda yerel ve merkezi seviyede yapılan sosyal etkinliklerin sayısı artırılacak ve belgelendirilmesi sağlanacaktır.	Mesleki ve Teknik Eğitim Şubesi
47	Öğrencilerin bireysel farkındalık ve yeteneklerine yönelik etkinlikler düzenlenecektir.	Ortaöğretim Şubesi
48	Değerler eğitimine ağırlık verilecektir. (Adalet, saygı, sorumluluk, özgüven, dürüstlük, yardımseverlik vb.)	Ortaöğretim Şubesi
49	Okullarda sosyal ve kültürel etkinliklere yönelik kulüp çalışmalarının etkinleştirilmesi sağlanacaktır.	Tüm Şubeler
50	Özel eğitim öğrencilerinin sosyal, kültürel ve sportif etkinliklere yönlendirilmesi konusunda çalışmalar planlanması sağlanacaktır.	Özel Eğitim ve Rehberlik Hizmetleri
51	Okullarımız, öğrencilerimizin ders dışında da vakit geçirebilecekleri sosyal, kültürel, sanatsal ve sportif faaliyetlerin düzenlendiği sosyal yaşam alanları olarak düzenlenecektir.	Din Öğretimi Şubesi
52	Okullar Hayat Olsun Projesi kapsamında öğrencilerin ilgi ve yetenekleri doğrultusunda kurslar açılacaktır.	Din Öğretimi Şubesi

Tablo 40: Stratejik Hedef 2.3 Stratejiler

TEMA 3: KURUMSAL KAPASİTENİN GELİŞTİRİLMESİ

STRATEJİK AMAÇ 3

Kurumsallaşma düzeyini yükseltecek, eğitime erişimi ve eğitimde kaliteyi artıracak etkin ve verimli işleyen bir kurumsal yapıyı tesis etmek için; mevcut beşeri, fiziki ve mali alt yapı ile yönetim ve organizasyon yapısını iyileştirmek ve enformasyon teknolojilerinin kullanımını artırarak kurumsal kapasiteyi geliştirmek.

STRATEJİK HEDEF 3.1

Ulusal ve bölgesel ihtiyaçlara, arz tahminlerine ve iş analizlerine dayalı olarak yapılacak planlamalar dâhilinde, görev tanımlarına uygun biçimde istihdam edilen personelin, yeterliklerinin ve performansının geliştirildiği, kariyer yönetimi sisteminin uygulandığı işlevsel bir insan kaynakları yönetimi yapısını plan dönemi sonuna kadar oluşturmak.

PERFORMANS GÖSTERGESİ

PERFORMANS GÖSTERGELERİ					
SIRA	GÖSTERGE	ÖNCEKİ YILLAR		CARİ YIL	PERFORMANS HEDEFLERİ
		2012	2013	2014	2019
3.1.1	Mesleki ve Teknik Eğitim Genel Müdürlüğüne bağlı okullarda görevli yönetici ve öğretmenlerden mesleki gelişime yönelik hizmet içi eğitimlere katılanların sayısı	40	47	51	55
3.1.2	Etkileşimli hale getirilmiş Bilişim Teknolojisi alanı modüllerinin kullanılmasına yönelik hizmet içi eğitim verilen öğretmen sayısı	-	-	69	411
3.1.3	Sınıf Uygulamalarında Tablet PC Kullanan Öğretmen Sayısı	-	-	69	411
3.1.4	Fatih Projesi Kapsamında Düzenlenen Öğretmen Eğitimi Sayısı	-	-	10	20
3.1.5	Uluslararası hareketlilik programlarına/projelerine katılan öğretmen sayısı	3	7	11	30
3.1.6	Uluslararası hareketlilik programlarına/projelerine katılan öğretmen sayısının tüm öğretmen sayısına oranı	%1	%2	% 2	% 3

Tablo 41: Stratejik Hedef 3.1 Performans Göstergeleri

MEVCUT DURUM

- ✓ Bilgi Teknolojileri kullanımı istenilen düzeyde değil.
- ✓ Öğretmenlere güncellenen ve yeni hazırlanan öğretim programları hizmetiçi eğitimler ile tanıtılmaktadır.
- ✓ Öğretmenlerin etkili/verimli bir şekilde eğitime ve öğretme yeterliliklerini geliştirmeye yönelik hizmet içi eğitimler yapılmaktadır.
- ✓ 2014 yılında 5 kursta 58 Öğretmen Bilgisayar alanında (Bilgisayar kullanım, Photoshop, Web Tasarım, Bakım Onarım, Outlook ve Office) kurslara katılmıştır.
- ✓ 2014 yılında 5 kursta 12 idareci Bilgisayar alanında (Bilgisayar kullanım, Photoshop, Web Tasarım, Bakım Onarım, Outlook ve Office) kurslara katılmıştır.

STRATEJİLER

KURUMSAL KAPASİTENİN GELİŞTİRİLMESİ		
SIRA	STRATEJİLER	SORUMLU BİRİM
53	Öğretmenlerin ilgi ve ihtiyaçlarına göre kurslar tespit edilerek ve öğretmenlerin katılımları teşvik edilerek eğitimlere katılan öğretmen sayısının artırılması sağlanacaktır.	Hizmet içi Eğitim Şb.
54	Sarayköy İlçe Millî Eğitim Müdürlüğüne bağlı okullara atanan tüm öğretmenler ile halen görev yapan öğretmenlerden ihtiyacı olanları bilgisayar ve teknoloji alanında kurslara dâhil edilecektir.	Hizmet içi Eğitim Şb.
55	Sarayköy İlçe Millî Eğitim Müdürlüğüne bağlı okullarda görev yapan idarecileri, bilgisayar kullanım bilgisine göre sınıflandırarak her yıl bilgisayar kurslarından bir tanesine katılması sağlanacaktır.	Hizmet içi Eğitim Şb.
56	Bilgisayar kullanımı zayıf olan idarecileri 2019 yılı sonuna kadar kesinlikle en az (Temel Bilgisayar Kullanım Kursu, Outlook E Posta Yönetimi Kursu ve Office Programları Kullanım Kursu) 3 kursa dâhil ederek bu alandaki yetersizlikleri ortadan kaldırılabilecektir.	Hizmet içi Eğitim Şb.
57	Özel eğitim okul ve kurumlarında görevli personelin eğitim ve ruhsal durumlarının bu kurumlarda çalışmaya uygunluğunun tespit edilecektir.	Özel Eğitim ve Rehberlik Hizmetleri

Tablo 42: Stratejik Hedef 3.1 Stratejiler

STRATEJİK HEDEF 3.2

Plan dönemi sonuna kadar, ihtiyaçlar ve bütçe imkânları doğrultusunda, çağın gereklerine uygun biçimde donatılmış eğitim ortamlarını tesis etmek ve etkin, verimli bir mali yönetim yapısını oluşturmak

PERFORMANS GÖSTERGESİ

PERFORMANS GÖSTERGELERİ					
SIRA	GÖSTERGE	ÖNCEKİ YILLAR		CARİ YIL	PERFORMANS HEDEFLERİ
		2012	2013	2014	2019
3.2.1	Din öğretimi pansiyon sayısı (Lise)	1	1	1	1
3.2.2	Ortaöğretim pansiyon sayısı	0	0	0	1
3.2.3	Deprem güçlendirmesi yapılan okul sayısı	0	0	1	2
3.2.4	Din Öğretiminde pansiyon yatak kapasitesi	76	76	76	100
3.2.5	Din Öğretiminde pansiyondan yararlanan öğrenci sayısı	70	70	70	100
3.2.6	Mevcut okullara kamulaştırma yolu ile arsa üretilen okul sayısı	0	0	0	1

Tablo 43: Stratejik Hedef 3.2 Performans Göstergeleri

MEVCUT DURUM

- ✓ Temel Eğitim ve Devlet Yatırım Programı kapsamında:
- ✓ 1 Adet 100 öğrenci kapasiteli İmam Hatip Lisesi için ek pansiyon
- ✓ 1 Adet 36 derslikli 24 Mayıs İlkokulu
- ✓ 1 Adet İmam Hatip Ortaokulu için hizmet binası
- ✓ 1 Adet İlçe Milli Eğitim Müdürlüğümüze ait hizmet binasına ihtiyaç vardır.

STRATEJİLER

KURUMSAL KAPASİTENİN GELİŞTİRİLMESİ		
SIRA	STRATEJİLER	SORUMLU BİRİM
58	Özel öğrenci yurt hizmetlerinin kalitesi arttırılacaktır.	Özel Öğretim Şubesi
59	Özel öğretim alanında bilgilendirme toplantıları yapılacaktır	Özel Öğretim Şubesi
60	Özel öğretim alanındaki tüm paydaşların (öğrenci, aile, özel okul, eğitim yatırımcısı, vb) özel öğretim hizmetlerinin kalitesinin artırılması noktasında katkıları alınacaktır.	Özel Öğretim Şubesi
61	Denizli'nin deprem kuşağında yer alması hasebiyle okullarımızın güvenli birer eğitim yuvası haline gelebilmesi için eksikliklerinin giderilmesi ve gerekli olan okulların deprem güçlendirmelerinin yapılması sağlanacaktır.	İnşaat ve Emlak Şubesi
62	Mesleki ve teknik eğitim okullarının eğitim ortamlarının standartları belirlenecek bu standartlara uygun olarak geliştirilmesi sağlanacaktır.	Mesleki ve Teknik Eğitim Şubesi
63	Müdürlüğümüz Hizmet Binasında görev yapan personellerinin donatımsal çalışma şartlarının en iyi hale getirilmeye çalışılacaktır.	Destek Hizmetleri Şubesi
64	Okul ve Kurumlarımızda kullanılmaz hale gelen ve hurdaya ayrılan (öğrenci sırası, masası vb.) malzemelerin tamir edilerek yeniden kullanılır hale getirilmeye çalışılacaktır.	Destek Hizmetleri Şubesi

Tablo 44: Stratejik Hedef 3.2 Stratejiler

STRATEJİK HEDEF 3.3

AB normları, uluslararası standartlar ve ulusal vizyona uygun olarak; çoğulcu, şeffaf ve hesap verebilir yönetim sistemi ve organizasyon yapısını, bilgi işlem teknolojilerindeki gelişmelere ve bu alandaki ulusal hedeflere paralel biçimde enformasyon teknolojilerinin kullanımını plan dönemi sonuna kadar artırmak.

PERFORMANS GÖSTERGESİ

PERFORMANS GÖSTERGELERİ					
SIRA	GÖSTERGE	ÖNCEKİ YILLAR		CARİ YIL	PERFORMANS HEDEFLERİ
		2012	2013	2014	2019
3.3.1	İlçe Millî Eğitim Müdürlüğüne bağlı okullarımızda uygulanan Uluslararası Proje Sayısı	1	2	2	5
3.3.2	Kabul Edilen Uluslararası Proje Sayısı	1	2	2	5
3.3.3	Resmi ve özel kurumlarla yapılan araştırma ve yeni eğitim projeleri sayısı	0	0	0	2
3.3.4	Eğitim alanında yeni uygulama ve bilimsel gelişmeleri izlemek, değerlendirmek amacıyla yapılan ziyaret sayısı	0	0	0	2
3.3.5	Kalkınma Ajansına sunulan proje sayısı	0	0	0	2
3.3.6	Proje Döngüsü eğitimi verilen öğretmen sayısı	0	0	0	15
3.3.7	İlçe Millî Eğitim Müdürlüğü'nün kurumsal planda geliştirdiği proje sayısı	0	0	0	1
3.3.8	Fatih Projesi kapsamında geniş bant internet altyapısı kurulan okul sayısı	0	0	5	26
3.3.9	Etkileşimli tahta uygulamalarına geçilen derslik sayısı	0	0	99	250
3.3.10	Sınıf Uygulamalarında Tablet PC Kullanan Öğrenci Sayısı	0	0	190	4680
3.3.11	Sınıf Uygulamalarında Tablet PC Kullanan Öğretmen Sayısı	0	0	57	420
3.3.12	Fatih Projesi Kapsamında Düzenlenen Öğretmen Eğitimi Sayısı	0	0	5	40

Tablo 45: Stratejik Hedef 3.3 Performans Göstermeleri

MEVCUT DURUM

- ✓ İlçe Millî Eğitim Müdürlüğü eğitimin kurumsal ve katılımcı bir şekilde oluşturulması gerektiğine inanmaktadır. Dolayısıyla çalışanlarının katılımlarını esas alan projeleri eğitimin katma değeri olarak uygulamaktadır. 2014 yılında İl Millî Eğitim Müdürlüğümüz, Denizli Eğitiminde Hedef 2023 Vizyonu Projesini gerçekleştirmiştir.
- ✓ Bilgi Teknolojileri kullanımı istenilen düzeyde değildir. Bu durumu istenilen düzeye ulaştırmak için genç, istekli eğitim kadrosu ve düzenlenen eğitimlerle hedeflenen seviyeye ulaşabilir.

STRATEJİLER

KURUMSAL KAPASİTENİN GELİŞTİRİLMESİ		
SIRA	STRATEJİLER	SORUMLU BİRİM
65	Kurumsal hizmetlerin kalite standartları belirlenerek kurumsal hizmetlerde ölçülebilirlik sağlanacaktır.	Strateji Geliştirme Şubesi
66	İhtiyaç duyulan konularda yapılacak araştırmaları planlamak, uygulamak, değerlendirmek ve sonuç raporlarını hazırlanacaktır.	Strateji Geliştirme Şubesi
67	2019 yılı sonuna kadar teşkilat personelini ve hizmet sunmakla sorumlu olduğu vatandaşları kamu hizmet standartları hususunda bilgilendirilecektir.	Strateji Geliştirme Şubesi
68	Her yıl için en az 2 AB Projesi olmak üzere 10 AB Projesi için rehberlik yapılacaktır.	Strateji Geliştirme Şubesi
69	Okul ve kurumlarımızın ders ve laboratuvar araç-gereçleri, makine-teçhizat dâhil her türlü donatım malzemesi ihtiyaçlarını, öğretim programlarına ve teknolojik gelişmelere uygun olarak zamanında karşılanması sağlanacaktır.	Destek Hizmetleri Şubesi
70	Bakanlığın politikaları doğrultusunda eğitim, öğretim ve yönetimde yeni teknolojilerin kullanılmasına yönelik ilgili birimlerle işbirliği içerisinde kısa, orta ve uzun vadeli stratejiler belirlemek, belirlenen stratejilere göre eylem planı hazırlamak ve bu planların ilgili birimlerle işbirliği içinde uygulanmasına yönelik faaliyetlerde bulunulacaktır.	Strateji Geliştirme Şubesi
71	İlçemizdeki okul ve kurumların gelir ve giderlerinin işlendiği TEFBİS veri sisteminin yöneticilere tanıtımının yapılması, işlemleri takip edilecektir.	Strateji Geliştirme Şubesi
72	İlçe merkezinde ve Okul Müdürlüklerinde çalışan tüm personelin MEBBİS/e-okul/e-personel vb. modüllerini etkili kullanır hale getirilecektir.	Bilgi İşlem Ve Eğitim Teknolojileri Şubesi
73	İlçemizdeki Örgün ve Yaygın Eğitim kurumlarındaki yöneticilerin bilgi teknolojilerini etkili kullanır hale getirilecektir.	Bilgi İşlem Ve Eğitim Teknolojileri Şubesi
74	Okul /kurum web sayfalarının istenilen formata getirilmesi sağlanacaktır.	Bilgi İşlem Ve Eğitim Teknolojileri Şubesi

Tablo 46: Stratejik Hedef 3.3 Stratejiler

4. BÖLÜM

MALİYETLENDİRME

Denizli 6360 Sayılı Kanunla 2014 yılında Büyükşehir olmuştur. Dolayısıyla 2013 yılında İl Özel İdaresi bütçesinin %20'sini eğitime ayırmakta idi. Bu kalemden okulların elektrik, yakacak, donatım, haberleşme gibi kalemleri ödenmekteydi. Büyükşehir olduktan sonra bu kalemler ilçe millî eğitim müdürlüklerine aktarılmış olup ödenekler direk bakanlık kanalı ile Müdürlüğümüze gönderilmiştir.

2015 yılında henüz müdürlüğümüze herhangi bir ödenek ulaşmamıştır.

TEMLER	STRATEJİK AMAÇLAR - HEDEFLER	MALİYET
TEMA 1	STRATEJİK AMAÇ 1	5.600.000
	STRATEJİK HEDEF 1.1	5.600.000
TEMA 2	STRATEJİK AMAÇ 2	9.450.000
	STRATEJİK HEDEF 2.1	8.000.000
	STRATEJİK HEDEF 2.2	0
	STRATEJİK HEDEF 2.3	1.450.000
TEMA 3	STRATEJİK AMAÇ 3	13.000.000
	STRATEJİK HEDEF 3.1	0
	STRATEJİK HEDEF 3.2	13.000.000
	STRATEJİK HEDEF 3.3	0
SP TOPLAM MALİYET		28.050.000

Tablo 47: Maliyet Tablosu

MERKEZ İLKÖĞRETİM OKULLARI 2013 MALİ YILI GELİR GİDER RAPORU							
Gelen Ödenek Kalemi	2013 İl Özel İdaresinde n Ayrılan Tutar	2012 Devreden Ödenek	2013 Bakanlıktan Gönderilen Tutar	Harcanan Ödenek Kalemi	2013 Mali Yılı Harcama Tutarı	Kalan Ödenek	
Su Alımları	12.950 TL			Su Abonelik Giderleri	12.950 TL		
				Su Kullanım Giderleri			
Yakacak Alımları	82.128 TL	88.390 TL	32.000TL	Jeotermal Abonelik Gideri	82.128 TL		
				Odun			7.000 TL
				Kömür			25.000 TL
				Jeotermal Sıvı Yakıt			
Elektrik Alımları	33.000 TL			Elektrik Giderleri	33.000 TL		
				Elektrik Abonelik Giderleri			
Telefon Abo. Ve Kullanım Giderleri	5.800 TL			Telefon Abone ve Kullanım Giderleri	5.800 TL		
ADSL Giderleri	8.400 TL			ADSL Giderleri	8.400 TL		
TOPLAM	142.278 TL	88.390 TL	32.000TL		174.278 TL		

Tablo 48 :Gelir – Gider Tablosu

5. BÖLÜM

İZLEME VE DEĞERLENDİRME

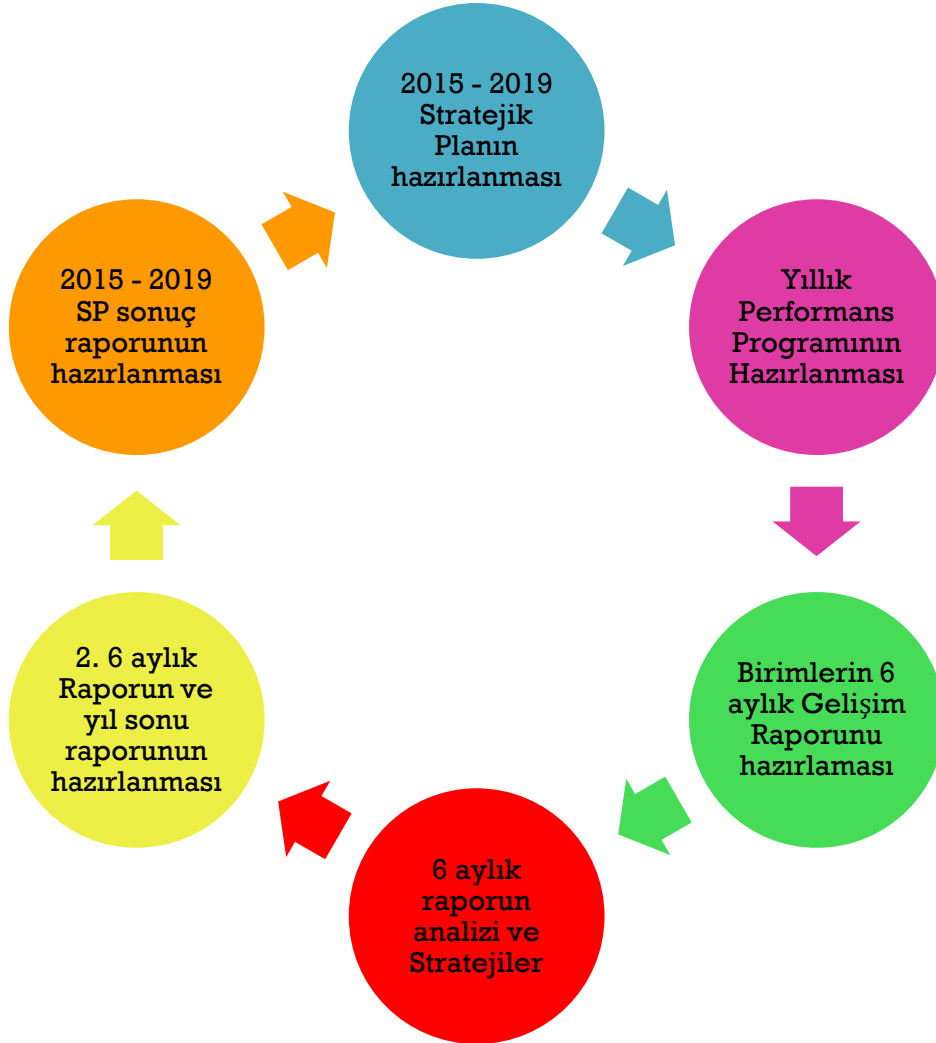
5.1. İZLEME VE DEĞERLENDİRME SÜRECİ

Stratejik planın en önemli aşamalarından biri de son aşama olan İzleme ve Değerlendirme Bölümüdür. Planlanan çalışmaların gerçekleşme oranlarının takip edilmesi çalışanların plana güvenini ve planın aşamalarını takip etmelerini sağlayacaktır. Stratejik planlama devamlı bir süreç olduğu için dinamik faaliyetler topluluğudur.

İzleme, stratejik plan uygulamasının sistematik olarak takip edilmesi ve raporlanması; değerlendirme, uygulama sonuçlarının amaç ve hedeflere kıyasla ölçülmesi ve söz konusu amaç ve hedeflerin tutarlılık ve uygunluğunun analizi; raporlama ise izleme faaliyetinin temel aracıdır.

5018 Sayılı Kamu Mali Yönetimi Ve Kontrol Kanununun amacı “kalkınma planları ve programlarda yer alan politika ve hedefler doğrultusunda kamu kaynaklarının etkili, ekonomik ve verimli bir şekilde elde edilmesi ve kullanılmasını, hesap verebilirliği ve malî saydamlığı sağlamak üzere, kamu malî yönetiminin yapısını ve işleyişini, kamu bütçelerinin hazırlanmasını, uygulanmasını, tüm malî işlemlerin muhasebeleştirilmesini, raporlanmasını ve malî kontrolü düzenlemektir.” Şeklinde ifade edilmiştir. 8. Maddesinde de “Her türlü kamu kaynağının elde edilmesi ve kullanılmasında görevli ve yetkili olanlar, kaynakların etkili, ekonomik, verimli ve hukuka uygun olarak elde edilmesinden, kullanılmasından, muhasebeleştirilmesinden, raporlanmasından ve kötüye kullanılmaması için gerekli önlemlerin alınmasından sorumludur ve yetkili kılınmış mercilere hesap vermek zorundadır.” denilmektedir. Dolayısıyla Stratejik Planların izleme ve değerlendirme kısımları, kanun maddesiyle zorunlu tutulmuştur.

Stratejik Planların izleme ve değerlendirme sürecinde “Ne yaptık, ne kadar yaptık?” sorularına cevap aranmalıdır.



Amaç ve hedeflere bağlı olarak hazırlanan stratejiler; dış paydaşlar (görüşme, çalıştay) ve iç paydaşlar (anket, görüşme) ve ilgili birimlerin görüşleri alınarak titiz bir çalışma sonucu belirlenmiştir. Bu stratejilere ait performans göstergeler tablolari oluşturulmuştur.

2015-2019 Stratejik Planının Strateji Daire Başkanlığınca onaylanıp, yürürlüğe girmesinden sonra başlayacak izleme ve değerlendirme süreci, Sarayköy İlçe Millî Eğitim Müdürlüğünün amaçlarına ne ölçüde ulaştığını gösterecektir. Hedeflere henüz ulaşamadıysa, elde edilen verilere göre planlama süreci bir döngü şeklinde devam edecektir. Yapılan izleme değerlendirme süreci sonrasında hedeflerin performans göstergelerini, dönemin şartlarına uygun olarak revize edilmesi sağlanacaktır.

Stratejilerin yürütülmesinden sorumlu olan birimler, izleme değerlendirme sürecinin yürütülmesinden de sorumlu olacaklardır. Performans programında ayrıntılı olarak belirtilen periyotlara uygun olarak, yapılan kontroller sonucunda planın işlenmesi ile ilgili aksaklıklar yaşanması durumunda, sorumlu birimler tarafından düzenleyici ve önleyici faaliyetler planlanacaktır.

İzleme ve değerlendirme sürecinin her aşamasında üst yönetime geri bildirim sağlanarak, stratejik planın daha kaliteli, verimli ve etkili bir şekilde gerçekleştirilmesi sağlanacaktır.

Performansın izlenmesi, izleme faaliyetinin temelidir. Bunun için performans göstergeleri ile ilgili veriler, düzenli olarak bir veri tabanı halinde toplanarak değerlendirilecektir.

Stratejik planın performans ölçümü ve değerlendirilmesinde hedefler bazında belirlenen performans göstergeleri ile hedeflerin gerçekleşme oranları ve yılda bir yapılacak olan paydaş memnuniyeti anket sonuçları esas alınacaktır.

Performans programında belirtilecek faaliyetlere ait performans göstergelerine yönelik ölçümler, stratejik planlama ekibinin belirleyeceği aralıklarla yapılacaktır.

İzleme sürecinde elde edilen veriler, stratejik hedefler ve performans göstergeleri ile karşılaştırılarak tutarlılığı ve uygunluğu ortaya konulacaktır. Stratejik planda belirlenen hedeflere ulaşamaması ihtimali ortaya çıkması durumunda gerekli Stratejiler uygulanacaktır.

5.2. PERFORMANS PROGRAMI

5 yıllık hazırlanan Stratejik Planların yıl bazında uygulanması, izleme ve değerlendirmesinin daha kolay ve programlı olabilmesi için hazırlanacak yıllık programlardır. Stratejik Planın 5 yıllık hedef ve stratejilerine ulaşılabilmesi için yıllık yapılacak işler yıl bazında planlanacak ve raporlamaya esas olacak bir sistem geliştirilmiş olacaktır.

5.3. RAPORLAMA

Sarayköy İlçe Millî Eğitim Müdürlüğü stratejik planının başarıya ulaşması için faaliyet alanları çerçevesinde, müdürlüğün birimleri 6'şar aylık faaliyet raporları hazırlayacaklardır. Yılın 1. Yarısına ait 6 aylık rapor sonucunda planın işler yönleri değerlendirilerek işlemeyen yönler için yılın geri kalanını karşılamak amacıyla stratejiler alınması sağlanacaktır.

Yılda iki kez İlçemizdeki Okul ve Kurumların stratejik planları gözden geçirilecektir. Bu değerlendirme, Müdürlüğümüzün hazırlayacağı 6 aylık (Aralık – Haziran) faaliyet raporlarıyla yapılacaktır.

Okul/Kurumların stratejik planlarının gerçekleşme düzeyleri incelenirken cari yıl ile eğitim öğretim yılının örtüşmediği göz önüne alınarak değerlendirme yapılacaktır. Okullar izleme değerlendirmelerini dönem bitimlerinde yapacaklardır. Yıllık faaliyet raporlarını Haziran ayındaki verilerine göre hazırlayacaklardır.